

Stock Rating

Buy

Current Price(20 May 24)

THB 38.75

Target Price

THB 48.00

Sector: Consumer Products

Financial Summary

	2021	2022	2023	2024F	2025I
Net Profit(Mbaht)	129.26	205.49	288.62	352.29	445.02
EPS(baht)	0.81	0.93	1.31	1.60	2.02
DPS(baht)	0.50	0.70	1.05	0.58	0.72
BVS(baht)	1.00	7.48	7.74	8.76	10.06
Shares	160	220	220	220	220
PE(x)	47.97	41.49	29.54	24.20	19.16
PBV(x)	38.63	5.18	5.01	4.42	3.85
Div. Yield(%)	1.29	1.80	2.71	1.50	1.87

ที่มา Kingsford Research

Company Profile

บริษัท เคอะคลีนิก คลินิกเวชกรรม จำกัด (มหาชน) ("บริษัท" หรือ "KLINIQ") ดำเนินธุรกิจให้บริการด้านผิวหนัง ความงาม ศัลยกรรมตกแต่ง และการดูแลป้องกันฟื้นฟูสภาพแบบองค์รวมที่ทันสมัยตามหลักการแพทย์ โดยทีมแพทย์ผู้ชำนาญการด้านความงามและศัลยกรรมตกแต่ง ซึ่งผ่านการรับรองจากสถาบันที่มีชื่อเสียงทั้งจากประเทศไทย ประเทศสหรัฐอเมริกา และประเทศอังกฤษ และมีประสบการณ์ให้บริการตรวจรักษาโรคผิวหนังและศัลยกรรมด้วยวิวัฒนาการทางการแพทย์ที่ทันสมัย ภายใต้แบรนด์ "เคอะคลีนิก" (ที่มา SETSMART)

Key Data

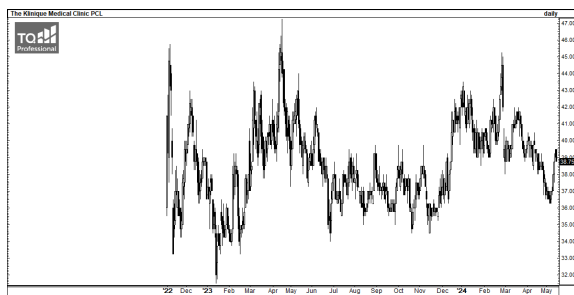
หุ้นที่ออกและชำระแล้ว (ล้านหุ้น)	220
Par Value (บาท)	0.50
มูลค่าตลาด (ล้านบาท)	8,525
Free Float (%)	35.35

Major Shareholder's (%)

1. นายแพทย์ อภิรุจ ทองวัฒน์	32.73
2. บริษัท ทีเคคิวเอช แคปปิตอล แมนเนจเม้นท์ จำกัด	10.91
3. นาง พงษ์นันท ศรีอภัย	9.07
4. นาย รัฐพล กิตติชัยตระกูล	7.27

ที่มา SETSMART

Price Performance



ที่มา TQPro

Nattawat Poosunthornsri

Fundamental Analysis, ID No. 087077

Tel 02-829-6999, Email: nattawat.po@kfsec.co.th

ข้อมูลในเอกสารฉบับนี้ รวบรวมมาจากแหล่งข้อมูลที่น่าเชื่อถือ อย่างไรก็ดี บริษัทหลักทรัพย์ คิงส์ฟอร์ด จำกัด(มหาชน)ไม่สามารถที่จะยืนยันหรือรับรองความถูกต้องของข้อมูลเหล่านี้ได้ ไม่ว่าประการใดๆ บทวิเคราะห์ในเอกสารนี้ จัดทำขึ้นโดยอ้างอิงหลักเกณฑ์ทางวิชาการเกี่ยวกับหลักการวิเคราะห์ และมีได้เป็นการชี้แนะ หรือเสนอแนะให้ซื้อหรือขายหลักทรัพย์ใดๆ การตัดสินใจซื้อหรือขายหลักทรัพย์ใดๆ ของผู้อ่าน ไม่ว่าจะเกิดจากการอ่านบทความในเอกสารนี้หรือไม่ก็ตาม ล้วนเป็นผลจากการใช้วิจารณญาณของผู้อ่าน โดยไม่มีส่วนเกี่ยวข้องกับหรือเป็นเหตุผูกพันใดๆ กับ บริษัทหลักทรัพย์ คิงส์ฟอร์ด จำกัด(มหาชน) ไม่ควรเฝ้า

The Klinique Medical Clinic PCL

ยังเป็นหนึ่งในหุ้นที่มีผลประกอบการเติบโตได้เด่น

- ทาง KLINIQ ยังวางเป้ารายได้ปีนี้ +30%YoY/อีก3ไตรมาสเปิดสาขาอีก 9 สาขา
- กำไร 1Q67 มีสะดุดบ้าง แต่คาด 2Q67 มีโอกาสทะยอยดีขึ้น
- ยังแนะนำ "ซื้อ" ยังวางราคาเป้าหมายปี67 ไว้ที่ 48.00 บาท
- ทาง KLINIQ ยังวางเป้ารายได้ปีนี้ +30%YoY/อีก3ไตรมาสเปิดสาขาอีก 9 สาขา จากการประชุม Analyst Meeting (21 เม.ย.67) ทาง KLINIQ ยังคง maintain เป้ารายได้ปี67 นี้ที่ 3,000 ลบ. โดยรวม +30%มารจันยังคงปรับตัวดีขึ้นจากปีก่อนจาก economies of scale และจะตีมากใน 3Q-4Q67 หลังสาขาที่เปิดมาในต้นปีสามารถสร้างรายได้ได้มากขึ้น offset ต้นทุนการเปิดได้ (ซึ่งยังสูงกว่าประมาณการของเรารายได้ที่ 2,906 ลบ. และ NPM ที่ 12.12%) ส่วนเป้าหมายสาขาใหม่ในช่วงที่เหลือของปี67อยู่ที่ 9 สาขาจะเป็น THE KLINIQUE 1 สาขา/ไตรมาส และ L.A.B.X 2 สาขา/ไตรมาส ด้าน SSSG ของต้น 2Q67 +16%YoY ขณะที่ในส่วนของกลยุทธ์ ยังสามารถยืดหยุ่นปรับเปลี่ยนไปตาม Product Mix เพื่อให้ได้มารจันที่ดี เช่น ผัง surgery เน้นจุก/ตา มากขึ้นเสริมจากหน้าอก เป็นต้น
- กำไรสุทธิ 1Q67 เริ่มมีสะดุดบ้าง QoQ หลังรายได้โตไม่ทันค่าใช้จ่าย สำหรับผลประกอบการงวดไตรมาส1/2567 ที่ผ่านมา KLINIQ รายงานรายได้อยู่ที่ 688 ลบ. (+35.15%YoY, +6.67%QoQ) ยังคงได้ YoY QoQ จากจำนวนสาขาที่สูงขึ้นพร้อมด้วย Format ใหม่ๆ อย่างไรก็ตาม ในส่วนของกำไรสุทธิอยู่ที่ 75 ลบ. (+8.99%YoY, -3.44QoQ) แม้ YoY ยังเป็นตัวเลขที่ดี แต่ในส่วนของ QoQ เริ่มมีโมเมนตัมที่สะดุดบ้าง(ปี66 กำไรโต ทำ New High ทุกไตรมาส) หลักๆมาจากต้นทุนค่าใช้จ่ายที่สูงขึ้นจากการเร่งเปิดสาขาใหม่ๆ (ซึ่ง 1Q67 ที่ผ่านมามีเปิดมากถึง 10 สาขา ส่งผลให้ยอดขายสาขาโดยรวมอยู่ที่ 65 สาขา +18%) โดยเฉพาะในส่วนของค่าเสื่อมฯ D&A 1Q67 อยู่ที่ 61.53 ลบ.(+42.39%YoY, +12.22%QoQ) ทั้งนี้หากตัดปัจจัยดังกล่าวออกไป EBITDA จะ +19.44%YoY, +6.04%QoQ ยังได้ดี และในส่วนของ SG&A to Rev. สามารถคุมได้ดี ได้ประโยชน์จาก economies of scale ลดลง YoY QoQ อยู่ที่ 37.36%
- แนะนำ "ซื้อ" ยังวางราคาเป้าหมายปี67 ที่ระดับ 48.00 บาท ในส่วนของ KLINIQ เรายังมีมุมมองที่เป็นบวกจากการดำเนินงานที่แข็งแกร่งต่อเนื่องและมีเสถียรภาพ แม้ว่า 1Q67 จะสะดุดบ้าง QoQ แต่คาดว่า 2Q67 มีโอกาสที่จะเห็นการกลับมาเติบโตอีกครั้งหลังสาขาที่เปิดใหม่ 10 สาขาสามารถ contribute รายได้มาเติมไตรมาส และค่าเสื่อมฯทรงตัวจากเป้าการขายสาขาใน 2Q67 น้อยกว่าช่วงต้นปี ปัจจุบัน เรายังประมาณการกำไรสุทธิ ปี67 และ ปี68 ที่ระดับ 352 ลบ.(+22.06%YoY) และ 445 ลบ.(+26.32%YoY) ตามลำดับ ยังวางราคาเป้าหมายปี67ของ KLINIQ ที่ 48.00 บาท(อิงวิธี PE Multiplier ที่ 30 เท่า) แนะนำ "ซื้อ"

KLINIQ 1Q67 Result

	1Q2023	2Q2023	3Q2023	4Q2023	1Q2024	%YoY	%QoQ
Revenues	509	540	591	645	688	35.15%	6.67%
CoG Sold	(230)	(244)	(273)	(303)	(341)		
Gross Profit	279	296	318	342	347	24.36%	1.33%
Other Income	6	8	6	14	6		
SG&A	(196)	(214)	(230)	(262)	(257)		
EBIT	88	90	94	93	96	8.22%	2.41%
Tax	(17)	(16)	(18)	(11)	(15)		
Finance Costs	(3)	(4)	(4)	(5)	(5)		
Other Items	-	-	-	-	-		
Net Profit	69	71	71	78	75	8.99%	-3.44%
Extraordinary Items	-	-	-	-	-		
Net profit	69	71	71	78	75	8.99%	-3.44%

ที่มา Kingsford Research

Financial Highlights 2024F-2025F

Financial Highlights - KLINIQ

Statement of comprehensive income (MB)

For the year ended 31 Dec	2021	2022	2023	2024F	2025F
Revenue from Sale of Goods and Services	950	1,639	2,285	2,906	3,608
Cost of Goods and Services	391	716	1,050	1,363	1,686
Gross profit	559	923	1,235	1,543	1,922
Selling and Administrative Expenses	408	674	903	1,119	1,382
Other Income(Expenses)	2	8	33	30	30
EBIT	153	257	365	454	570
Finance costs	(4)	(11)	(15)	(14)	(14)
EBT	149	246	350	440	556
Income tax	(20)	(41)	(62)	(88)	(111)
Non-controlling interests	-	-	-	-	-
Net profit	129	205	289	352	445
Norm profit	129	205	289	352	445
EPS	0.81	0.93	1.31	1.60	2.02
Shares	160	220	220	220	220
Sales and service growth (%)	-5.06%	72.54%	39.41%	27.18%	24.15%
Net profit growth (%)	-10.67%	58.98%	40.45%	22.06%	26.32%
Gross profit margin (%)	58.82%	56.31%	54.05%	53.09%	53.27%
Net profit margin (%)	13.61%	12.54%	12.63%	12.12%	12.33%

Statement of comprehensive income (MB)

For the quarter ended	1Q22	4Q22	1Q23	2Q23	3Q23
Revenue from Sale of Goods and Services	332	492	509	540	591
Cost of Goods and Services	143	217	230	244	273
Gross profit	189	275	279	296	318
Selling and Administrative Expenses	134	202	196	214	230
Other Income(Expenses)	2	3	6	8	6
EBIT	57	76	88	90	94
Finance costs	(3)	(3)	(3)	(4)	(4)
EBT	54	73	86	86	89
Income tax	(8)	(13)	(17)	(16)	(18)
Non-controlling interests	-	-	-	-	-
Net profit	46	61	69	71	71
Norm profit	46	61	69	71	71
EPS	0.21	0.28	0.31	0.32	0.32
Shares	220	220	220	220	221
Sales and service growth (%)	17.69%	44.75%	53.42%	40.92%	36.78%
Net profit growth (%)	11.02%	11.43%	51.40%	29.38%	59.33%
Gross profit margin (%)	57.02%	55.97%	54.76%	54.86%	53.81%
Net profit margin (%)	13.75%	12.35%	13.57%	13.09%	12.00%

Financial ratio

For the year ended 31 Dec	2021	2022	2023	2024F	2025F
Current ratio (Times)	0.41	2.38	1.93	1.72	1.63
Debt to equity	4.07	0.57	0.67	0.66	0.67
Net debt to equity	0.82	(0.10)	0.21	0.14	0.04
Net debt to EBITDA	0.56	(0.40)	0.63	0.39	0.11
EBITDA interest coverage	54.32	37.42	37.07	51.32	63.34
ROAA (%)	16.30%	12.07%	10.62%	11.63%	12.88%
ROAE (%)	95.13%	22.75%	17.24%	19.41%	21.50%

Cash flow statement (MB)

	2021	2022	2023	2024F	2025F
Cash flows from operating activities					
Net profit	129	205	289	352	-
Adjustment non cash items					
Depreciation and amortisation	81	142	195	241	287
+/- Working capital	220	277	245	149	142
+/- Other	(192)	(216)	(343)	-	1
Net cash from operating activities	239	408	386	742	875
Cash flows from investing activities					
+/- ST investments	-	(1,000)	(60)	(1)	(1)
+/- LT investments	-	-	-	-	-
+/- Property, plant and equipment	(70)	(226)	(366)	(280)	(280)
+/- Intangible assets	(1)	(1)	(1)	(2)	(1)
+/- Other	20	1	5	(251)	(252)
Net cash from (used in) investing activities	(51)	(1,226)	(421)	(534)	(535)
Cash flows from financing activities					
+/- Debts	(41)	(63)	(90)	(10)	-
+/- Capital	-	1,500	-	-	-
+/- Other items	-	(46)	-	-	-
+/- Dividends paid	(80)	(153)	(231)	(128)	(159)
Net cash used in financing activities	(121)	1,207	(321)	(139)	(159)
+/- Net cash	67	389	(356)	69	181

Statement of financial position (MB)

As at 31 Dec	2021	2022	2023	2024F	2025F
Cash and cash equivalents	75.91	464.44	108.48	177.29	358.07
Accrual	6	18	25	27	28
Accounts Receivable	1	3	12	10	12
Inventories	84	120	191	198	246
Property, plant and equipment	345	536	776	933	1,071
Intangible assets	2	4	4	7	8
Other	299	1,445	1,728	1,855	1,964
Total Assets	814	2,590	2,846	3,207	3,686
ST loans from financial institutions	-	-	-	-	-
Accounts Payable	126	201	234	277	343
Current portions of LT loans	-	-	-	-	-
Accrual	289	403	401	510	633
Other current liabilities	84	101	123	116	120
LT loans from financial institutions	-	-	-	-	-
Debentures	-	-	-	-	-
Other non-current liabilities	155	239	377	377	378
Total liabilities	654	944	1,135	1,280	1,474
Issued and paid-up shares capital	80	110	110	110	110
Premium (discount) on share capital	12	1,415	1,415	1,415	1,415
Retained earnings	79	132	189	413	699
Total shareholders' equity	161	1,646	1,703	1,927	2,212
Total liabilities and shareholders' equity	814	2,590	2,837	3,207	3,686

Key assumptions

	2021	2022	2023	2024F	2025F
Ticket Size per visit(excl.surgery&manicure)	NA	NA	NA	10,774	10,541
Visit Number(excl.surgery&manicure)	NA	NA	NA	236,885	303,680

ที่มา Kingsford Research, Company Data

ข้อมูลในเอกสารฉบับนี้ รวบรวมมาจากแหล่งข้อมูลที่น่าเชื่อถือ อย่างไรก็ตาม บริษัทหลักทรัพย์ คิงส์ฟอร์ด จำกัด(มหาชน)ไม่สามารถที่จะยืนยันหรือรับรองความถูกต้องของข้อมูลเหล่านี้ได้ ไม่ว่าประการใดๆ บทวิเคราะห์ในเอกสารนี้ จัดทำขึ้นโดยอ้างอิงถึงหลักเกณฑ์ทางวิชาการเกี่ยวกับหลักการวิเคราะห์ และได้เป็นการชี้แนะ หรือเสนอแนะให้ซื้อหรือขายหลักทรัพย์ใดๆ การตัดสินใจซื้อหรือขายหลักทรัพย์ใดๆ ของผู้อ่าน ไม่ว่าจะเกิดจากการอ่านบทความในเอกสารนี้หรือไม่ก็ตาม ล้วนเป็นผลจากการใช้วิจารณญาณของผู้อ่าน โดยไม่มีส่วนเกี่ยวข้องกับหรือเป็นผูกพันใดๆ กับ บริษัทหลักทรัพย์ คิงส์ฟอร์ด จำกัด(มหาชน) ไม่ควรกณินดี

ESG Perspective & Integration

E – Environmental

KLINIQ ใส่ใจในความปลอดภัยและสุขอนามัยของบุคลากรและชุมชนโดยรอบสถานประกอบการบริษัทมุ่งส่งเสริมและปลูกฝังจิตสำนึกทางด้านคุณภาพ ความปลอดภัยอาชีวอนามัยและสิ่งแวดล้อม ให้เป็นวิถีชีวิตประจำวันของบุคลากรเพื่อประโยชน์ของทุกคนรวมทั้งชุมชนและสังคมโดยรวม บริษัทสนับสนุนให้มีการใช้ทรัพยากรอย่างเหมาะสม ลดการใช้วัสดุสิ้นเปลือง บริษัทได้กำหนดนโยบายที่สอดคล้องกับกฎหมาย ระเบียบ และข้อบังคับด้านสิ่งแวดล้อมซึ่งเกี่ยวข้องกับการประกอบธุรกิจและลักษณะธุรกิจของบริษัทซึ่งสะท้อนให้เห็นว่าบริษัทมีความมุ่งมั่นที่จะลดผลกระทบเชิงลบต่อสิ่งแวดล้อมในประเด็นต่างๆ เช่น พลังงาน น้ำ ขยะ ของเสียมลพิษ และการจัดการเพื่อลดปัญหาภาวะเรือนกระจก

S – Social

KLINIQ เป็นบริษัทที่อยู่ในสังคมย่อมต้องรับผิดชอบต่อการพัฒนาและคืนกำไรสู่ชุมชนและสังคมโดยรวมเพื่อให้บริษัทเจริญเติบโตอย่างยั่งยืน KLINIQ ถือเป็นหน้าที่และเป็นนโยบายหลักในการให้ความสำคัญ กับกิจกรรมของชุมชนและสังคมโดยมุ่งเน้นให้เกิดการพัฒนาสังคมชุมชนสิ่งแวดล้อมทำนุบำรุงศาสนาพัฒนาคุณภาพชีวิต และส่งเสริมการมีส่วนร่วมกับชุมชน สร้างสรรค์ และอนุรักษ์ทรัพยากรธรรมชาติ รวมทั้งสนับสนุนการศึกษาแก่เยาวชนและ สนับสนุนกิจกรรมสาธารณประโยชน์แก่ชุมชนที่โดยโอกาสให้เป็นชุมชนที่เข้มแข็งพึ่งพาตนเองได้ โดยทาง KLINIQ มีการ 1.ฝึกอบรมพนักงาน 2.รักษาข้อมูลส่วนตัวของลูกค้า 3.พัฒนาความพึงพอใจของลูกค้า 4.ทำนุบำรุงศาสนา วัฒนธรรม และประเพณี

G – Governance

KLINIQ จัดให้มีระบบบริหารจัดการตามหลักการกำกับดูแลกิจการที่ดี ด้วยการจัดการอย่างโปร่งใส เท่าเทียม และเป็นธรรม เพื่อสร้างความเชื่อมั่นและความมั่นใจต่อผู้ถือหุ้น ผู้ลงทุน ผู้มีส่วนได้เสีย และผู้เกี่ยวข้องทุกฝ่าย เพื่อให้ผู้มีส่วนได้เสียมั่นใจว่าบริษัทมีความสามารถในการแข่งขัน

ที่มา Company Report

ESG Scores			
List of Third Party	Max	Min	Score
- ESG Book	100	0	-
- Moody's	100	0	-
- MSCI	AAA	CCC	-
-Refinitiv	100	0	-
- S&P Global	100	0	-
ESG Index			
- SETTHSI Index	-		
- DJSI	-		
ESG Assessment			
- CG Report	-		
- Anti-Corruption	-		

ที่มา SETTRADE, SEC ณ วันที่ 30 เม.ย.67

ข้อมูลในเอกสารฉบับนี้ รวบรวมมาจากแหล่งข้อมูลที่น่าเชื่อถือ อย่างไรก็ตาม บริษัทหลักทรัพย์ คิงส์ฟอร์ด จำกัด(มหาชน)ไม่สามารถที่จะยืนยันหรือรับรองความถูกต้องของข้อมูลเหล่านี้ได้ ไม่ว่าประการใดๆ บทวิเคราะห์ในเอกสารนี้ จัดทำขึ้นโดยอ้างอิงหลักเกณฑ์ทางวิชาการเกี่ยวกับหลักการวิเคราะห์ และมีได้เป็นการชี้แนะ หรือเสนอแนะให้ซื้อหรือขายหลักทรัพย์ใดๆ การตัดสินใจซื้อหรือขายหลักทรัพย์ใดๆ ของผู้อ่าน ไม่ว่าจะเกิดจากการอ่านบทความในเอกสารนี้หรือไม่ก็ตาม ล้วนเป็นผลจากการใช้วิจารณญาณของผู้อ่าน โดยไม่มีส่วนเกี่ยวข้องกับหรือพันธะผูกพันใดๆ กับ บริษัทหลักทรัพย์ คิงส์ฟอร์ด จำกัด(มหาชน) ไม่ควรเินใด

Disclaimer



KINGSFORD

คำแนะนำการลงทุน และความหมายของคำแนะนำการลงทุน

Stock Rating หมายถึงการให้คำแนะนำการลงทุนของบริษัท แบ่งเป็น 3 ระดับ

Buy หมายถึง ราคาพื้นฐานสูงกว่าราคาตลาด 15% หรือมากกว่า

Hold หมายถึงราคาพื้นฐานสูงกว่าราคาตลาดไม่เกิน 15% หรือต่ำกว่าราคาตลาดไม่เกิน 15 %

Sell หมายถึง ราคาพื้นฐานต่ำกว่าราคาตลาด 15% หรือมากกว่า

เอกสารฉบับนี้จัดทำขึ้นโดยบริษัทหลักทรัพย์คิงส์ฟอร์ด จำกัด (มหาชน) ข้อมูลที่ปรากฏในเอกสารฉบับนี้จัดทำโดยอาศัยข้อมูลที่ได้มาจากแหล่งที่เชื่อหรือควรเชื่อว่ามี ความน่าเชื่อถือ และ/หรือถูกต้อง อย่างไรก็ตามบริษัทไม่ยืนยัน และไม่รับรองถึงความครบถ้วนสมบูรณ์หรือถูกต้องของข้อมูลดังกล่าว และไม่ได้ประกันราคาหรือผลตอบแทน ของหลักทรัพย์ที่ปรากฏข้างต้น แม้ว่าข้อมูลดังกล่าวจะปรากฏข้อความที่อาจเป็นหรืออาจตีความว่าเป็นเช่นนั้นได้ บริษัทจึงไม่รับผิดชอบต่อการนำเอาข้อมูล ข้อความ ความเห็น และหรือบทสรุปที่ปรากฏในเอกสารฉบับนี้ไปใช้ไม่ว่ากรณีใดๆ ข้อมูลและความเห็นที่ปรากฏอยู่ในเอกสารฉบับนี้ได้ประสงค์จะชี้ชวน เสนอแนะ หรือจูงใจให้ลงทุน ใน หรือ ซื้อหรือขายหลักทรัพย์ที่ปรากฏในเอกสารฉบับนี้และข้อมูลมีการแก้ไขเพิ่มเติมเปลี่ยนแปลงโดยมีต้องแจ้งให้ทราบล่วงหน้า ผู้ลงทุนควรใช้ดุลยพินิจอย่างรอบคอบใน การลงทุนในหรือซื้อหรือขายหลักทรัพย์ บริษัทสงวนลิขสิทธิ์ในข้อมูลที่ปรากฏในเอกสารนี้ ห้ามมิให้ผู้ใดใช้ประโยชน์ ทำซ้ำ ดัดแปลง นำออกแสดง ทำให้ปรากฏหรือเผยแพร่ ต่อสาธารณชน ไม่ว่าด้วยประการใดๆ ซึ่งข้อมูลในเอกสารนี้ไม่ว่าทั้งหมดหรือบางส่วน เว้นแต่ได้รับอนุญาตเป็นหนังสือจากบริษัทเป็นการล่วงหน้า การกล่าว คิด หรืออ้างอิง ข้อมูลบางส่วนตามสมควรในเอกสารนี้ ไม่ว่าในบทความ บทวิเคราะห์ บทวิจัย หรือในเอกสาร หรือการสื่อสารอื่นใดจะต้องกระทำโดยถูกต้อง และไม่เป็นการก่อให้เกิดการ เข้าใจผิดหรือความเสียหายแก่บริษัท ต้องรับรู้ถึงความเป็นเจ้าของลิขสิทธิ์ในข้อมูลบริษัท และต้องอ้างอิงถึงเอกสารฉบับนี้ และวันที่ในเอกสารฉบับนี้ของบริษัทโดยชัดเจน การลงทุนในหรือซื้อหรือขายหลักทรัพย์ย่อมมีความเสี่ยง ท่านควรทำความเข้าใจอย่างถ่องแท้ต่อลักษณะของหลักทรัพย์แต่ละประเภทและควรศึกษาข้อมูลของบริษัทที่ออก หลักทรัพย์และข้อมูลอื่นใดที่เกี่ยวข้องก่อนการตัดสินใจลงทุนในหรือซื้อหรือขายหลักทรัพย์

ข้อมูลในเอกสารฉบับนี้ รวบรวมมาจากแหล่งข้อมูลที่น่าเชื่อถือ อย่างไรก็ดี บริษัทหลักทรัพย์ คิงส์ฟอร์ด จำกัด(มหาชน)ไม่สามารถที่จะยืนยันหรือรับรองความถูกต้องของข้อมูลเหล่านี้ได้ ไม่ว่าประการใดๆ บทวิเคราะห์ในเอกสารนี้ จัดทำขึ้นโดยอ้างอิง หลักเกณฑ์ทางวิชาการเกี่ยวกับหลักการวิเคราะห์ และมีได้เป็นการชี้แนะ หรือเสนอแนะให้ซื้อหรือขายหลักทรัพย์ใดๆ การตัดสินใจซื้อหรือขายหลักทรัพย์ใดๆ ของผู้อ่าน ไม่ว่าจะเกิดจากการอ่านบทความในเอกสารนี้หรือไม่ก็ตาม ล้วนเป็นผลจากการใช้ วิจารณญาณของผู้อ่าน โดยไม่มีส่วนเกี่ยวข้องกับอะไรรวมทั้งกับ บริษัทหลักทรัพย์ คิงส์ฟอร์ด จำกัด(มหาชน) ไม่ว่ากรณีใด

Disclaimer



KINGSFORD

Thai Institute of Directors Association (IOD) – Corporate Governance Report Rating 2022 (CG Score) ข้อมูล 09 พฤศจิกายน 2566



7UP	ASK	BOL	CRC	GCAP	JAS	MFEC	PDG	RS	SICT	SVT	TNDT	UBIS
AAV	ASP	BPP	CRD	GENCO	JTS	MILL	PDJ	RT	SIRI	SYMC	TNITY	UKEM
ABM	ASW	BRI	CSC	GFPT	KBANK	MINT	PG	S	SIS	SYNEX	TNL	UP
ACE	ATP30	BROOK	CSS	GGC	KCC	MONO	PHOL	S&J	SITHAI	SYNTEC	TNR	UPF
ACG	AUCT	BRR	CV	GLAND	KCE	MOONG	PIMO	SA	SJWD	TACC	TOA	UPOIC
ADB	AWC	BTS	DCC	GLOBAL	KEX	MSC	PJW	SABINA	SKR	TAE	TOG	UV
ADD	AYUD	BTW	DDD	GPSC	KKP	MST	PLANB	SAK	SM	TCAP	TOP	VCOM
ADVANC	B	BWG	DELTA	GRAMMY	KSL	MTC	PLAT	SAMART	SMPC	TCMC	TPBI	VGI
AEONTS	BA	BYD	DEMCO	GULF	KTB	MTI	PLUS	SAMTEL	SMT	TEAMG	TPCS	VIBHA
AF	BAFS	CBG	DMT	GUNKUL	KTC	NC	PM	SAPPE	SNC	TEGH	TPIPL	VIH
AGE	BAM	CENTEL	DOHOME	HANA	KTMS	NCH	POLY	SAT	SNNP	TFG	TPIPP	VL
AH	BANPU	CFRESH	DRT	HARN	KUMWEL	NCL	PORT	SBNEXT	SNP	TFMAMA	TPS	WACOAL
AHC	BAY	CHASE	DUSIT	HENG	KUN	NDR	PPP	SC	SO	TGE	TQM	WGE
AIRA	BBGI	CHEWA	EA	HMPRO	LALIN	NER	PPS	SCB	SPALI	TGH	TQR	WHA
AIT	BBIK	CHG	EASTW	HPT	LANNA	NKI	PR9	SCC	SPC	THANA	TRT	WHAUP
AJ	BBL	CHOW	ECF	HTC	LH	NOBLE	PRG	SCCC	SPCG	THANI	TRUE	WICE
AKP	BC	CIMBT	ECL	ICC	LHFG	NRF	PRINC	SCG	SPI	THCOM	TRV	WINMED
AKR	BCH	CIVIL	EE	ICHI	LIT	NTV	PRM	SCGP	SPRC	THIP	TSC	WINNER
ALLA	BCP	CK	EGCO	ICN	LOXLEY	NVD	PRTR	SCM	SR	THRE	TSTE	XPG
ALT	BCPG	CKP	EPG	III	LPN	NWR	PSH	SDC	SSC	THREL	TSTH	YUASA
AMA	BDMS	CM	ERW	ILINK	LRH	NYT	PSL	SEAFCO	SSF	TIDLOR	TTA	ZEN
AMARIN	BEC	CNT	ETC	ILM	LST	OCC	PT	SEAOIL	SSSC	TIPH	TTB	
AMATA	BEM	COLOR	ETE	IMH	M	OISHI ¹	PTC	SECURE	STA	TISCO	TTCL	
AMATAV	BEYOND	COM7	FE	IND	MAJOR	ONEE	PTT	SELIC	STC	TK	TTW	
ANAN	BGC	COTTO	FLOYD	INET	MALEE	OR	PTTEP	SENA	STEC	TKN	TURTLE	
AOT	BGRIM	CPALL	FN	INTUCH	MATCH	ORI	PTTGC	SENX	STGT	TKS	TVDH	
AP	BH	CPAXT	FPI	IP	MBK	OSP	Q-CON	SFP ²	STI	TKT	TVH	
APCO	BIZ	CPF	FPT	IRC	MC	OTO	QH	SFT	SUC	TLI	TVO	
APCS	BJC	CPI	FSX	IRPC	M-CHAI	PAP	QTC	SGC	SUN	TM	TVT	
ARIP	BJCHI	CPL	FVC	ITC	MCOT	PATO	RATCH	SGF	SUSCO	TMC	TWPC	
ARROW	BKI	CPN	GBX	ITEL	MEGA	PB	RBF	SGP	SUTHA	TMD	UAC	
ASEFA	BLA	CPW	GC	IVL	MFC	PCSGH	RPH	SHR	SVI	TMT	UBE	



2S	ASIAN	CHIC	EKH	HUMAN	K	LEO	PACO	PTECH	SINGER	SVOA	TRU
A5	ASIMAR	CI	ESSO	IFS	KCAR	LHK	PIN	PYLON	SKN	SWC	TRUBB
AAI	ASN	CIG	ESTAR	INSET	KGI	MACO	PQS	RCL	SONIC	TCC	TSE
AIE	AURA	CMC	EVER	IT	KIAT	METCO	PREB	SALEE	SORKON	TEKA	VRANDA
ALUCON	BR	COMAN	FORTH	J	KISS	MICRO	PRI	SANKO	SPVI	TFM	WAVE
AMR	BSBM	CSP	FSMART	JCKH	KK	MK	PRIME	SCI	SSP	TMILL	WFX
APURE	BTG	DOD	FTI	JDF	KTIS	MVP	PROEN	SCN	SST	TNP	WIIK
ARIN	CEN	DPAINT	GEL	JKN	KWC	NCAP	PROS	SE	STANLY	TPLAS	WIN
AS	CGH	DV8	GPI	JMART	KWM	NOVA	PROUD	SE-ED	STP	TPOLY	WP
ASIA	CH	EFORL	HEALTH	JUBILE	LDC	NTSC	PSTC	SFLEX	SUPER	TRC	

ข้อมูลในเอกสารฉบับนี้ รวบรวมมาจากแหล่งข้อมูลที่น่าเชื่อถือ อย่างไรก็ตาม บริษัทหลักทรัพย์ คิงส์ฟอร์ด จำกัด(มหาชน)ไม่สามารถที่จะยืนยันหรือรับรองความถูกต้องของข้อมูลเหล่านี้ได้ ไม่ว่าประการใดๆ บทวิเคราะห์ในเอกสารนี้ จัดทำขึ้นโดยอ้างอิงหลักเกณฑ์ทางวิชาการเกี่ยวกับหลักการวิเคราะห์ และมีได้เป็นการชี้แนะ หรือเสนอแนะให้ซื้อหรือขายหลักทรัพย์ใดๆ การตัดสินใจซื้อหรือขายหลักทรัพย์ใดๆ ของผู้อ่าน ไม่ว่าจะเกิดจากการอ่านบทความในเอกสารนี้หรือไม่ก็ตาม ล้วนเป็นผลจากการใช้วิจารณญาณของผู้อ่าน โดยไม่มีส่วนเกี่ยวข้องกับหรือผูกพันใดๆ กับ บริษัทหลักทรัพย์ คิงส์ฟอร์ด จำกัด(มหาชน) ไม่ว่ากรณีใด

Disclaimer



KINGSFORD

Thai Institute of Directors Association (IOD) – Corporate Governance Report Rating 2022 (CG Score) ข้อมูล 09 พฤศจิกายน 2566



24CS	BLESS	CMR	GTB	ITD	LEE	MUD	PICO	PRIN	SAMCO	SOLAR	TITLE	UTP
AMANA	BSM	CRANE	GTV	ITNS	MASTER	NATION	PK	PSG	SAWAD	SPA	TKC	VARO
AMARC	BVG	CWT	GYT	JCK	MBAX	NNCL	PL	RABBIT	SCAP	STECH	TMI	VPO
AMC	CAZ	DHOUSE	HL	JMT	MEB	NPK	PLANET	READY	SCP	STPI	TNH	W
APP	CCET	DTCENT	HTECH	JR	MENA	NSL	PLE	RJH	SIAM	SVR	TPA	WARRIX
ASAP	CHARAN	EASON	HYDRO	JSP	META	NV	PMTA	RSP	SKE	TC	TPAC	WORK
BCT	CHAYO	FNS	IIG	KBS	MGT	OGC	PPM	RWI	SKY	TCCC3	TRITN	WPH
BE8	CHOTI	FTE	INGRS	KGEN	MITSI	PAF	PRAKIT	S11	SMART	TEAM	UBA	YONG
BIG	CITY	GIFT	INSURE	KJL	MJD	PCC	PRAPAT	SAAM	SMD	TFI	UMI	ZIGA
BIOTEC	CMAN	GJS	IRCP	L&E	MOSHI	PEACE	PRECHA	SAF	SMIT	TIGER	UMS	

ช่วงคะแนน	สัญลักษณ์	ความหมาย	Description
มากกว่า 80		ดีเลิศ	Excellent
70 - 79		ดีมาก	Very Good
60 - 69		ดี	Good
50 - 59		ดีพอใช้	Satisfactory
40 - 49		ผ่าน	Pass
ต่ำกว่า 40	No logo give	N/A	N/A

การเปิดเผยผลการสำรวจของสมาคมส่งเสริมสถาบันกรรมการบริษัทไทย (IOD) ในเรื่องการกำกับดูแลกิจการ (Corporate Governance) นี้เป็นการดำเนินการตามนโยบายของสำนักงานคณะกรรมการกำกับหลักทรัพย์และตลาดหลักทรัพย์ โดยการสำรวจของ IOD เป็นการสำรวจและประเมินจากข้อมูลของบริษัทจดทะเบียนในตลาดหลักทรัพย์แห่งประเทศไทยและตลาดหลักทรัพย์เอ็มเอไอ ที่มีการเปิดเผยต่อสาธารณะและเป็นข้อมูลที่ผู้ลงทุนทั่วไปสามารถเข้าถึงได้ ดังนั้นผลสำรวจดังกล่าวจึงเป็นการนำเสนอในมุมมองของบุคคลภายนอกโดยไม่ได้รับการประเมินการปฏิบัติและมิได้มีการใช้ข้อมูลภายในในการประเมิน อนึ่ง ผลการสำรวจดังกล่าว เป็นผลการสำรวจ ณ วันที่ปรากฏในรายงานการกำกับดูแลกิจการบริษัทจดทะเบียนไทยเท่านั้น ดังนั้นผลการสำรวจจึงอาจเปลี่ยนแปลงได้ภายหลังจากวันดังกล่าว ทั้งนี้บริษัทหลักทรัพย์ คิงส์ฟอร์ด จำกัด (มหาชน) มิได้ยืนยันหรือรับรองถึงความถูกต้องของผลการสำรวจดังกล่าวแต่อย่างใด

ข้อมูลในเอกสารฉบับนี้ รวบรวมมาจากแหล่งข้อมูลที่น่าเชื่อถือ อย่างไรก็ดี บริษัทหลักทรัพย์ คิงส์ฟอร์ด จำกัด(มหาชน)ไม่สามารถที่จะยืนยันหรือรับรองความถูกต้องของข้อมูลเหล่านี้ได้ ไม่ว่าประการใดๆ บทวิเคราะห์ในเอกสารนี้ จัดทำขึ้นโดยอ้างอิงถึงหลักเกณฑ์ทางวิชาการเกี่ยวกับหลักการวิเคราะห์ และมีได้เป็นการชี้แนะ หรือเสนอแนะให้ซื้อหรือขายหลักทรัพย์ใดๆ การตัดสินใจซื้อหรือขายหลักทรัพย์ใด ๆ ของผู้อ่าน ไม่ว่าจะเกิดจากการอ่านบทความในเอกสารนี้หรือไม่ก็ตาม ล้วนเป็นผลจากการใช้วิจารณญาณของผู้อ่าน โดยไม่มีส่วนเกี่ยวข้องกับหรือผูกพันใด ๆ กับ บริษัทหลักทรัพย์ คิงส์ฟอร์ด จำกัด(มหาชน) ไม่ว่ากรณีใด

Disclaimer



KINGSFORD

Anti-Corruption Progress Indicator 2022 (ข้อมูล 1 พฤศจิกายน 2566)

บริษัทจดทะเบียนที่ได้ประกาศเจตนารมณ์เข้าร่วม CAC

ACE	BLAND	CV	GLOBAL	J	MENA	OSP	PRIME	SA	SIS	TEGH	TQM
ADB	BTG	DEXON	GREEN	JMART	MITSI	OTO	PROEN	SANKO	SKE	TIPH	TRUE
ALT	BYD	DMT	ICN	JMT	MODERN	PLUS	PRTR	SCB	SM	TKN	W
AMC	CAZ	EKH	IHL	LEO	NER	POLY	RBF	SENX	SVOA	TPAC	WPH
ASW	CBG	FSX	ITC	LH	NEX	PQS	RT	SFLEX	TBN	TPLAS	XPG

บริษัทจดทะเบียนที่ได้ได้รับการรับรอง CAC

2S	BAM	CHEWA	EASTW	GUNKUL	KBS	MFC	PDG	PTG	SCM	SSSC	TIPCO	TU
7UP	BANPU	CHOTI	ECF	HANA	KCAR	MFEC	PDJ	PTT	SCN	SST	TISCO	TVDH
AAI	BAY	CHOW	EGCO	HARN	KCC	MILL	PG	PTTEP	SEAOL	STA	TKS	TVO
ADVANC	BBGI	CIG	EP	HENG	KCE	MINT	PHOL	PTTGC	SE-ED	STGT	TKT	TWPC
AF	BBL	CIMBT	EPG	HMPRO	KGEN	MONO	PIMO	PYLON	SELIC	STOWER	TMD	UBE
AH	BCH	CM	ERW	HTC	KGI	MOONG	PK	Q-CON	SENA	SUSCO	TMILL	UBIS
AI	BCP	CMC	ESTAR	ICC	KKP	MSC	PL	QH	SGC	SVI	TMT	UEC
AIE	BCPG	COM7	ETC	ICHI	KSL	MST	PLANB	QLT	SGP	SYMC	TNITY	UKEM
AIRA	BE8	CPALL	ETE	IFS	KTB	MTC	PLANET	QTC	SIRI	SYNTEC	TNL	UOBKH
AJ	BEC	CPAXT	FNS	III	KTC	MTI	PLAT	RABBIT	SITHAI	TAE	TNP	UV
AKP	BEYOND	CPF	FPI	ILINK	L&E	NATION	PM	RATCH	SKR	TAKUNI	TNR	VCOM
AMA	BGC	CPI	FPT	ILM	LANNA	NCAP	PPP	RML	SMIT	TASCO	TOG	VGI
AMANAH	BGRIM	CPL	FSMART	INET	LHFG	NEP	PPPM	RS	SMK	TCAP	TOP	VIH
AMATA	BKI	CPN	FTE	INOX	LHK	NKI	PPS	RWI	SMPC	TCMC	TOPP	WACOAL
AMATAV	BLA	CPW	GBX	INSURE	LPN	NOBLE	PR9	S&J	SNC	TFG	TPA	WHA
AP	BPP	CRC	GC	INTUCH	LRH	NRF	PREB	SAAM	SNP	TFI	TPCS	WHAUP
APCS	BROOK	CSC	GCAP	IRPC	M	NWR	PRG	SABINA	SORKON	TFMAMA	TRT	WICE
AS	BRR	DCC	GEL	ITEL	MAJOR	OCC	PRINC	SAK	SPACK	TGE	TRU	WIJK
ASIAN	BSBM	DELTA	GFPT	IVL	MALEE	OGC	PRM	SAPPE	SPALI	TGH	TSC	XO
ASK	BTS	DEMCO	GGC	JAS	MATCH	OR	PROS	SAT	SPC	THANI	TSI	YUASA
ASP	BWG	DIMET	GJS	JKN	MBAX	ORI	PSH	SC	SPI	THCOM	TSTE	ZEN
AWC	CEN	DOHOME	GPI	JR	MBK	PAP	PSL	SCC	SPRC	THIP	TSTH	ZIGA
AYUD	CENTEL	DRT	GPSC	JTS	MC	PATO	PSTC	SCCC	SRICHA	THRE	TTA	
B	CFRESH	DUSIT	GSTEEL	KASET	MCOT	PB	PT	SCG	SSF	THREL	TTB	
BAFS	CGH	EA	GULF	KBANK	META	PCSGH	PTECH	SCGP	SSP	TIDLOR	TTCL	

คำชี้แจง ข้อมูลบริษัทที่เข้าร่วมโครงการแนวร่วมปฏิบัติของภาคเอกชนไทยในการต่อต้านทุจริต (Thai CAC) ของสมาคมส่งเสริมสถาบันกรรมการบริษัทไทย มี 2 กลุ่ม คือ

- ได้ประกาศเจตนารมณ์เข้าร่วม CAC
- ได้รับการรับรอง CAC

การเปิดเผยผลการประเมินดัชนีชี้วัดความคืบหน้าการป้องกันการมีส่วนเกี่ยวข้องกับการทุจริตคอร์รัปชัน (Anti-corruption Progress Indicators) ของบริษัทจดทะเบียนในตลาดหลักทรัพย์แห่งประเทศไทยซึ่งจัดทำโดยสถาบันไทยพัฒน์นี้ เป็นการดำเนินการตามนโยบายและตามแผนพัฒนาความยั่งยืนสำหรับบริษัทจดทะเบียนของสำนักงานคณะกรรมการกำกับหลักทรัพย์และตลาดหลักทรัพย์ โดยผลการประเมินดังกล่าวของสถาบันไทยพัฒน์ อาศัยข้อมูลที่ได้รับจากบริษัทจดทะเบียนตามที่บริษัทจดทะเบียนได้ระบุในแบบแสดงข้อมูลเพื่อการประเมิน Anti-corruption ซึ่งได้อ้างอิงข้อมูลมาจากแบบแสดงรายการข้อมูลประจำปี (แบบ 56-1) รายงานประจำปี (แบบ 56-2) หรือในบุคคลภายนอก โดยมีได้เป็นการประเมินการปฏิบัติของบริษัทจดทะเบียนในตลาดหลักทรัพย์แห่งประเทศไทย และได้ใช้ข้อมูลภายใต้การประเมินเนื่องจากผลการประเมินดังกล่าวเป็นเพียงผลการประเมิน ณ วันที่ปรากฏในผลการประเมินเท่านั้น ดังนั้นผลการประเมินจึงอาจเปลี่ยนแปลงได้ภายหลังจากวันดังกล่าว หรือเมื่อข้อมูลที่เกี่ยวข้องมีการเปลี่ยนแปลง ทั้งนี้ บริษัทหลักทรัพย์คิงส์ฟอร์ด จำกัด (มหาชน) มิได้ยืนยัน ตรวจสอบ หรือรับรองความถูกต้องครบถ้วนของผลการประเมินดังกล่าวแต่อย่างใด

ข้อมูลในเอกสารฉบับนี้ รวบรวมมาจากแหล่งข้อมูลที่นำเชื่อถือ อย่างไรก็ตาม บริษัทหลักทรัพย์ คิงส์ฟอร์ด จำกัด(มหาชน)ไม่สามารถที่จะยืนยันหรือรับรองความถูกต้องของข้อมูลเหล่านี้ได้ ไม่ว่าประการใดๆ บทวิเคราะห์ในเอกสารนี้ จัดทำขึ้นโดยอ้างอิงหลักเกณฑ์ทางวิชาการเกี่ยวกับหลักการวิเคราะห์ และมีได้เป็นการชี้แนะ หรือเสนอแนะให้ซื้อหรือขายหลักทรัพย์ใดๆ การตัดสินใจซื้อหรือขายหลักทรัพย์ใดๆ ของผู้อ่าน ไม่ว่าจะเกิดจากการอ่านบทความในเอกสารนี้หรือไม่ก็ตาม ล้วนเป็นผลจากการใช้วิจารณญาณของผู้อ่าน โดยไม่มีส่วนเกี่ยวข้องหรือผูกพันใดๆ กับ บริษัทหลักทรัพย์ คิงส์ฟอร์ด จำกัด(มหาชน) ไม่ว่ากรณีใด

ชื่อ	นามสกุล	ตำแหน่ง	เลขที่ทะเบียน SEC	โทรศัพท์	อีเมล	เป็นนักวิเคราะห์ทางด้านปัจจัยพื้นฐาน (โปรดระบุชื่อหุ้นและกลุ่มอุตสาหกรรม)
อภิชัย	เรามาณะชัย	ผู้ช่วยกรรมการผู้จัดการ นักวิเคราะห์การลงทุนปัจจัยทางเทคนิค นักวิเคราะห์กลยุทธ์การลงทุน นักวิเคราะห์การลงทุนปัจจัยพื้นฐานด้านตลาดทุน	002939	02 829 6999 Ext. 2200	apichai.ra@kfsec.co.th	
นพพร	ฉายแก้ว	ผู้จัดการอาวุโส	043964	02 829 6999 Ext. 2203	noppom.ch@kfsec.co.th	พลังงานและปิโตรเคมี ยานยนต์ ขนส่งทางอากาศ
ณัฐวิชัย	ภูสุนทรศรี	นักวิเคราะห์	087077	02 829 6999 Ext. 2204	nattawat.po@kfsec.co.th	อาหาร, การแพทย์, พาณิชย
ณัฐ	แก้วบริสุทธ์สกุล	ผู้ช่วยนักวิเคราะห์				เทคโนโลยีสารสนเทศและการสื่อสาร และกลุ่มบริการรับเหมาก่อสร้าง