



Market Wrap-Up

- SET วันที่ 21 ก.พ.68 ปิด +0.60 จุด อยู่ที่ 1,246.21 จุด มูลค่าการซื้อขาย 48,456 ลบ. รอยย่อยซื้อ 1,312 ลบ. พอร์ตดีโบรกขาย 129 ลบ. สถาบันขาย 493 ลบ. และต่างชาติขาย 689 ลบ. NVDR มียอดซื้อสุทธิ 803 ลบ. โดยมี ยอดซื้อในหุ้น KTB,CPALL,PTTGC,MINT,ADVANC และยอดขายหุ้น BBL,TRUE,DELTA,BH,AOT มูลค่า Short Sales อยู่ที่ 2,112 ลบ. หุ้นที่มี%ปริมาณ Short สูงคือ,BEC,QH,BEM โดยนักลงทุนต่างประเทศมีสถานะ Long ใน Index Futures จำนวน 20,015 สัญญา ยอดสะสมตั้งแต่ต้นปีต่างชาติ Long สุทธิรวม 1,426 สัญญา นักลงทุนต่างชาติขายพันธบัตรจำนวน 3,299 ลบ.
- ตลาดหุ้นสหรัฐ DJIA -1.69%, S&P500 -1.71%, Nasdaq -2.2% โดยกลุ่มเทคโนโลยี, สินค้าฟุ่มเฟือย, ขนส่ง, หุ้นขนาดเล็ก, อสังหาริมทรัพย์ ปรับลดลง หลัง US PMI รวมภาคผลิต & บริการ เบื้องต้น ก.พ. ลดลงต่ำสุดในรอบ 17 เดือน และดัชนีความเชื่อมั่นผู้บริโภคสหรัฐ ก.พ. ลดลง ตลาดหุ้นยุโรป Stoxx +0.52% โดยกลุ่มธนาคาร +1% หลัง ธ.สแกนดิเนเวีย ชาร์เตอร์ด์ +3.7% ประกาศซื้อคืนหุ้นมูลค่า \$1.5 พัน ล. และกลุ่มอาหาร & เครื่องดื่ม +2.2%

Market View

- DJIA -2.51%, S&P500 -1.66%, Nasdaq -2.51% WoW โดยกลุ่มเทคโนโลยี, สินค้าฟุ่มเฟือย และกลุ่มวัฏจักรเศรษฐกิจ หลังข้อมูล US PMI รวมภาคผลิต & บริการ ก.พ. ลดลงต่ำสุดในรอบ 17 เดือน อยู่ที่ 50.4 & ม.ค. 52.7 สาเหตุมาจาก PMI ภาคบริการ ก.พ. ลดลงอยู่ที่ 49.7 ต่ำสุดในรอบ 25 ปี ส่วน ม.มิซิกแกนเผยดัชนีความเชื่อมั่นผู้บริโภคสหรัฐ ก.พ. ลดลงอยู่ที่ 64.7 & คาด 67.8 และผลสำรวจเงินเฟ้อสหรัฐ 1 ปีข้างหน้าปรับขึ้นอยู่ที่ 4.3% & ม.ค. อยู่ที่ 3.3% บ่งชี้เศรษฐกิจสหรัฐชะลอตัว และเงินเฟ้อสหรัฐยังอยู่ระดับสูง สัปดาห์นี้วันพุธติดตาม US GDP Q4/67 และวันศุกร์ US PCE ม.ค. 2.5% & ธ.ค. 2.6% YoY
- Stoxx 600 +0.2% WoW ปรับขึ้นสูงสุดในรอบเกือบ 1 ปี นำโดยกลุ่มธนาคาร, บริการสุขภาพ และสื่อสาร หลัง LSEG เผย 170 บจ. ใน Stoxx600 จำนวน 59.4% รายงานกำไร Q4/67 ต่ำกว่าคาด ซึ่งสูงกว่าค่าเฉลี่ยที่ 54% แต่ตลาดหุ้นยุโรปถูกกดดันจาก ม.ปรับขึ้นภาษีศุลกากรของสหรัฐ, การเจรจาดีลสงครามรัสเซีย - ยูเครน อาจส่งผลให้ยุโรปต้องเพิ่มงบประมาณด้านกลาโหม และผลการเลือกตั้งเยอรมัน โดยผล Exit Poll ชี้พรรคสหภาพประชาธิปไตยคริสเตียน (CDU) และพรรคสหภาพสังคมคริสเตียน (CSU) ซึ่งเป็นพรรคอนุรักษ์นิยมจะชนะการเลือกตั้งสภาผู้แทนฯ ด้วยคะแนนเสียง 28.5% เหนือพรรคทางเลือกเพื่อเยอรมัน (AFD) คาดจะได้เสียง 20.6%
- MSCI Asia Pacific X Japan +2.45% WoW นำโดยดัชนีอสังหาริมทรัพย์ +0.97% WoW ได้แรงหนุนจากหุ้นกลุ่มเทคโนโลยี AI นำโดย Alibaba +15.2% WoW หลังรายงานกำไรไตรมาสดีกว่าคาด ได้แรงหนุนจากรายได้ค่าลิขสิทธิ์ AI และอีคอมเมิร์ซที่ต่ำกว่าคาด กอปร Alibaba ได้ร่วมกับ Apple ในการพัฒนาระบบ AI เพื่อรองรับการใช้งาน Iphone ในจีน ขณะที่ดัชนีนี้เหลือ -0.93% WoW หลังสหรัฐเตรียมปรับขึ้นภาษีนำเข้ารถยนต์ซึ่งเป็นผลต่อกลุ่มส่งออกรถยนต์ของญี่ปุ่น และข้อมูล CPI ญี่ปุ่น ม.ค.ปรับขึ้นอยู่ที่ 4.0% & ธ.ค. 3.6% YoY สูงสุดในรอบ 2 ปี ส่งผลให้ตลาดคาด BOJ ยังจำเป็นต้องปรับขึ้นดอกเบี้ยต่อ
- SET -2.04% WoW ปริมาณการซื้อขายเฉลี่ยวัน 5,211 หมื่น ลบ. +12.6 WoW รอยย่อยขาย 2,141 ลบ. พอร์ตดีโบรกขาย 675 ลบ. สถาบันซื้อ 683 ลบ. และต่างชาติซื้อ 2,178 ลบ. WoW กลุ่มที่ปรับลดลง คือ อิเล็กทรอนิกส์ -30.9% WoW หลัง DELTA รายงานกำไร Q4/67 ต่ำกว่าคาด สาเหตุมาจากรายการพิเศษและค่าใช้จ่าย R&D ที่สูงขึ้น กอปรกำลังจะถูกจำกัดด้วยเกณฑ์ Cap.Weight ไม่เกิน 10% ใน SET50/100 ส่วนกลุ่ม ICT & โรงไฟฟ้าก็ถูกแรงขายทำกำไรของ GULF,INTUCH,ADVANC หลังสถาบัน & ต่างชาติขายปรับพอร์ต ก่อนจะเข้าสู่ขั้นตอนการตั้งบริษัท New Co. ที่จะอยู่ในหมวดพลังงาน ขณะที่กลุ่มที่ช่วยหนุนดัชนี คือ เกษตร, ประกัน, ทองเหลือง, ค่าปลีก แล รพ. ซึ่งเป็นกลุ่ม Domestic Play ส่วนข้อมูลเศรษฐกิจไทย สภาพัฒนา รายงาน GDP ไทย Q4/67 +3.2% YoY ต่ำกว่าคาดที่ 3.7 - 4.0% ส่งผลให้ GDP ไทยปี 67 ขยายตัวที่ 2.5% ต่ำกว่าคาดที่ 2.6% YoY และปี 68 คาดจะขยายตัวราว 2.8% YoY คาดได้แรงหนุนจากการบริโภค & การลงทุนภาคเอกชน สัปดาห์นี้วันพุธติดตาม ผลการประชุม กนง.ว่าจะตัดสินใจลดดอกเบี้ยหรือไม่ และวันศุกร์ MSCI รีบาลานซ์จะปรับ TOP, PTTGC ออกจาก Global Standard Index รวมถึงรายงานกำไร บจ. Q4/67 โดย 221 บริษัทที่ส่งงบแล้วมีกำไรต่ำกว่า BB.คาคที่ -9.1%

Daily Strategy

- ประเมินแนวรับดัชนี SET ที่ 1,230 - 1,240 แนวต้าน 1,260 คาดดัชนีมีโอกาสปรับลดลงตามตลาดหุ้นสหรัฐ กอปรมีความไม่แน่นอนเกี่ยวกับนโยบายปรับภาษีศุลกากรของสหรัฐ และรายงานกำไร บจ. Q4/67 ที่ยังต่ำกว่าคาด และน้ำหนักของดัชนี Domestic Play เช่น BJC, SNNP, ADVICE, TIDLOR และกลุ่มเป็นผลสูง SIRI, KKP
- MINT* (ซื้อ / ราคาเป้าหมาย IAA Consensus 38.00 บาท) บริษัทรายงานกำไรสุทธิ 4Q67 ที่ 3.6 พันล้านบาท +2,338% QoQ, +269% YoY ขณะที่กำไรปกติเติบโตแข็งแกร่งอยู่ที่ 2.9 พันล้านบาท +9% QoQ, +15% YoY หนุนจากการเติบโตของธุรกิจโรงแรมทั้งในไทย และมัลดีฟส์ ประกอบกับดอกเบี้ยจ่ายที่ลดลงจากการชำระหนี้ ส่งผลให้งวดปี 67 บริษัทรายงานกำไรสุทธิ 7.8 พันล้านบาท +43% YoY และกำไรปกติที่ 8.4 พันล้านบาท +18% YoY ส่วนแนวโน้มปี 68 ยังมีทิศทางบวกโดยตลาดคาดการณ์กำไรปี 68 9.3 พันล้านบาท +11% YoY รายได้รวมที่จะได้ไตรมาส 6-8% จากการปรับ brand ขยายจำนวนห้องพักและปรับราคาห้องพักรายวันเฉลี่ย (ADR) รวมทั้งมีรายได้ค่าธรรมเนียมรับจ้างบริหารโรงแรมตามกลยุทธ์การขยายตัวแบบ asset light นอกจากนี้ยังได้รับประโยชน์จากดอกเบี้ยจ่ายที่ลดลง และ tax loss carry forward ระยะสั้นแนวโน้ม 1Q68 ยังขยายตัว YoY และเป็นบวกได้ (QoQ ลดลงเพราะ low season ในยุโรป) จากฤดูท่องเที่ยวของไทยและมัลดีฟส์ โดยเฉพาะในไทยเห็นสัญญาณบวกของ The White Lotus Series ที่เข้าร่วมแสดงมีการถ่ายทำที่โรงแรมของ MINT จำนวน 4 แห่ง ที่สมุยและภูเก็ต ปัจจุบัน ADR ปรับขึ้นกว่า 40%
- BJC (ซื้อสะสม / ราคาเป้าหมาย 29.25 บาท) กำไรสุทธิ 4Q67 อยู่ที่ 1,645 ลบ. (+0.4% YoY, +134% QoQ) บวก QoQ ดีตามฤดูกาล ขณะที่ YoY มีแรงหนุนเสริมจาก Fx gain 164 ลบ. แต่เป็นบวกไม่มากจากรู้นสูงในปีก่อนที่ได้อานิสงส์จาก Tax Credit ภาพรวมกำไรบวกได้ดีจาก Big C มี SSSG +2.2% หนุนด้วยยอดขายอาหารสดและอาหารแห้ง พัฒนาการดีขึ้นจาก SSSG +0.02% ใน 3Q67 และ SSSG ติดลบใน 2Q67 ส่วนช่วงถัดไป 1Q68 เราคาดว่ากำไรสุทธิมีโอกาสดูดีขึ้น QoQ ตามฤดูกาล แต่ภาพ YoY จะสามารถเป็นบวกได้เช่นกัน. กำลังซื้อผู้บริโภคของภาครัฐและนักท่องเที่ยวต่างชาติที่เข้าประเทศไทยสูงขึ้น นอกจากนี้ ในช่วง 1Q67 ฐานกำไรของ BJC ยังคงค่อนข้างต่ำจากรายการพิเศษ (การปรับปรุงภาษีเงินได้ของรอบระยะเวลาก่อน)

Set Index Data

Open	1,243.89		
High	1,252.50		
Low	1,240.67		
Closed	1,246.21		
Chg.	0.60		
%Chg.	0.05		
Value (mn)	48,515.76		
P/E(x)	16.92	UP	261
P/BV(x)	1.20	Unchanged	176
Yield (%)	3.88	Down	228
Market Cap (mn)	15,527.88		

SET 50 -100 - MAI - Futures Index

	Closed	chg.	(%)
SET 50	795.09	0.03	0.00
SET 100	1,722.31	0.46	0.03
S50_CON	795.30	2.30	0.29
MAI Index	270.49	2.25	0.84

Trading Breakdown : Daily

(Bt,m)	Buy	Sell	Net
Institution	4,952.20	5,445.65	-493.45
Broker Port	2,720.41	2,850.28	-129.87
Foreign	26,278.29	26,967.74	-689.45
Customer	14,505.68	13,192.90	1,312.78

Trading Breakdown : Month to Date

(Bt,m)	Buy	Sell	Net
Institution	68,295.69	75,829.83	-7,534.14
Broker Port	40,140.69	41,629.22	-1,488.53
Foreign	385,821.68	382,257.35	3,564.33
Customer	195,916.60	190,458.22	5,458.38

World Markets Index

	Closed	Chg.	(%)
Dow Jones	43,428.02	-748.63	-1.69
NASDAQ	19,524.01	-438.35	-2.20
FTSE100	8,659.37	-3.60	-0.04
Nikkei	38,776.94	98.90	0.26
Hang Seng	23,477.92	900.94	3.99

Commodities

	Closed	Chg.	(%)
Oil: Brent	74.29	0.06	0.08
Oil: Nymex	70.19	-0.02	-0.03
Gold	2,927.32	-7.64	-0.26
ZINC	2,914.00	29.00	1.01
BDIY Index	981.00	40.00	4.25

Analysts

Apichai Raomanachai
Fundamental and Technical Investment Analysis ID No. 002939
Tel 02-829-6999 Ext 2200
Email : apichai.ra@kfsec.co.th

Nopporn Chaykaew
Fundamental Analysis ID No. 043964
Tel 02-829-6999 Ext 2203
Email : noppoern.ch@kfsec.co.th

Nattawat Poosunthorntri
Fundamental Analysis ID No. 087077
Tel 02-829-6999 Ext 2204
Email : nattawat.po@kfsec.co.th

ข้อมูลในเอกสารฉบับนี้ รวบรวมมาจากแหล่งข้อมูลที่น่าเชื่อถือ อย่างไรก็ดี บริษัทหลักทรัพย์ คิงส์ฟอร์ด จำกัด (มหาชน) ไม่สามารถที่จะยืนยันหรือรับรองความถูกต้องของข้อมูลเหล่านี้ได้ ไม่ว่าประการใด ๆ บทวิเคราะห์ในเอกสารนี้ จัดทำขึ้นโดยอ้างอิงหลักเกณฑ์ทางวิชาการเกี่ยวกับหลักการวิเคราะห์ และไม่ได้เป็นการชี้แนะ หรือเสนอแนะให้ซื้อหรือขายหลักทรัพย์ใด ๆ การตัดสินใจซื้อหรือขายหลักทรัพย์ใด ๆ ของผู้อ่าน ไม่ว่าจะเกิดจากการอ่านบทความในเอกสารนี้หรือไม่ก็ตาม ล้วนเป็นผลจากการพิจารณาของผู้อ่าน โดยไม่มีส่วนเกี่ยวข้องกับคิงส์ฟอร์ดในทางใด ๆ กับ บริษัทหลักทรัพย์ คิงส์ฟอร์ด จำกัด (มหาชน) ไม่ว่ากรณีใด



Daily Key Factors

Oil Update(-) WTI เม.ย. -\$2.08 อยู่ที่ \$70.40 / บาร์เรล, Brent เม.ย. -\$2.05 อยู่ที่ \$74.49/บาร์เรล สัปดาห์ที่ผ่านมา WTI -0.5%, Brent -0.4% WoW หลังการหยุดยิงในฉนวนกาซา , ปธน.ทรัมป์ & ปูตินเจรจายุติสงครามในยูเครน แต่ยังคงติดตามสถานการณ์การโจมตีด้วยโดรนต่อท่อส่งน้ำมันแคสเปียน

Gold Update(-) Comex Gold เม.ย. -\$2.90 อยู่ที่ \$2,953.20 /ออนซ์ สัญญาทองคำ +1.79% WoW เป็นสินทรัพย์ปลอดภัย หลังมีความไม่แน่นอนต่ออ.ม.ปรับขึ้นภาษีศุลกากรของสหรัฐฯ แต่ราคาทองคำถูกแรงขายทำกำไรหลังปรับขึ้นทำจุดสูงสุดใหม่ 2 ครั้งในสัปดาห์นี้

Fund Flow(-) Fund Flow ต่างชาติในตลาด TIP สัปดาห์ที่ผ่านมา ขายสุทธิ -71.14 ล้านดอลลาร์สหรัฐฯ ขายหุ้นไทย -20.55 ล้านดอลลาร์สหรัฐฯ ขายหุ้นอินโดฯ -43.28 ล้านดอลลาร์สหรัฐฯ และขายหุ้นฟิลิปปินส์ -7.31 ล้านดอลลาร์สหรัฐฯ

- (0) ค่าเงินบาทเข้าที่ทรงตัวอยู่ที่ 34.51 บาท/ดอลลาร์สหรัฐฯ
- (0) ผลตอบแทนพันธบัตรสหรัฐฯ 10 ปี ลดลงอยู่ที่ 4.435 %
- (+) ดัชนี BDI วานนี้ +40 จุด อยู่ที่ 981
- (-) BitCoin เข้านี้ -0.30% อยู่ที่ 96,368 ดอลลาร์สหรัฐฯ

Economic Calendar

ในประเทศ

- 24 ก.พ. ส.อ.ท. แถลงยอดผลิตและส่งออกรถยนต์ รถจักรยานยนต์และชิ้นส่วนยานยนต์
- 26 ก.พ. สศช. รายงานภาวะสังคมไทยไตรมาส 4/67 และภาพรวม ปี 2567 ประชุมคณะกรรมการนโยบายการเงิน (กนง.) ครั้งที่ 1/2568
- 28 ก.พ. ธปท. รายงานภาวะเศรษฐกิจและการเงินไทย สัปดาห์ที่ 4 กระทรวงพาณิชย์ แถลงภาวะการค้าระหว่างประเทศ สศอ. แถลงดัชนีอุตสาหกรรม สศค. รายงานภาวะเศรษฐกิจการคลัง, ภาวะเศรษฐกิจภูมิภาค, ดัชนีความเชื่อมั่นอนาคตเศรษฐกิจภูมิภาค

ต่างประเทศ

- 24 ก.พ. EU ดัชนีราคาผู้บริโภค (CPI) (ปีต่อปี) (ม.ค.)
- 25 ก.พ. US รายงานความเชื่อมั่นผู้บริโภคจากซีบี (ก.พ.)
- 26 ก.พ. US ยอดขายบ้านใหม่ (ม.ค.)
- 27 ก.พ. US สินค้าคงคลังน้ำมันดิบ US จำนวนคนที่ยื่นขอรับสวัสดิการว่างงานครั้งแรก
- 28 ก.พ. US ดัชนีราคาด้านการบริโภคส่วนบุคคล (PCE Price Index) (ม.ค.)
- 01 มี.ค. CN ดัชนี PMI ภาคการผลิตของจีน (ก.พ.)

Theme Strategy

Theme หุ่นยนต์ 1H68 เน้น หุ้นในธุรกิจใหม่ที่เป็น Trend ในอนาคต อย่าง Data Center รวมถึงหุ้นที่มีแนวโน้มกำไรปกติ 4Q67-1Q68 คาดออกมาดี และ หุ้นที่รับความผันผวนได้ดีจากความเสี่ยง Trade War/ธนาคารกลางหลักมีแนวโน้มชะลอการลดดอกเบี้ย

- (1) กลุ่มธนาคารที่มี Sentiment บวกจากธนาคารกลางหลักมีแนวโน้มชะลอการลดดอกเบี้ย/มี Yield สูง BBL, KTB, KBANK, TISCO*, TTB*
- (2) กลุ่มการอุปโภคบริโภค ได้ประโยชน์จากมาตรการกระตุ้นเศรษฐกิจในประเทศ CPALL, CPAXT*, CRC, NSL*, TNP*, OSP*
- (3) กลุ่มโรงพยาบาล BDMS, BH, PR9*, SKR
- (4) กลุ่มมีโอกาสเกี่ยวข้องกับการลงทุน Data Center/ธุรกิจ Trend อนาคต ADVANC, INTUCH*, TRUE, GULF*, WHA, AMATA
- (5) กลุ่มสินค้า IT ที่ได้ประโยชน์จากการเปลี่ยนถ่ายเทคโนโลยี (เช่น AI function/ 4G to 5G) SYNEX*, ADVICE*, SIS*
- (6) กลุ่มที่มี Sentiment บวกจาก Entertainment Complex BTS*, VGI*, MBK*, BA

**หุ้นแนะนำเชิงกลยุทธ์ที่ยังไม่อยู่ใน Coverage ของฝ่ายวิจัย

Asset Allocation: Equity 55% Fixed Income 30% Alternative Investment etc. Gold 10% Cash 5%

Today Fundamental Research: -

Monthly Portfolio January 2025: CPALL, SYNEX*, CRC, WHA, SHR*



PTT ลุยอัปเกรดน้ำมันกำไรปีผลสูง PTT เปิดแผนเพิ่มประสิทธิภาพการดำเนินงาน-ปรับโครงสร้างธุรกิจในกลุ่มบริษัท ดันเติบโตมั่นคง มุ่งลงทุนในธุรกิจหลัก-ใช้เงินลงทุนน้อยแต่สร้างผลกำไรที่สูง หวังดันอัตรากำไรเพิ่ม 3 หมื่นล้านบาท ภายใน 3 ปี คาดงบการเงินปี 2568 โตกว่าปีก่อน เผยมีกระแสเงินสด "แสนล้านบาท" คงดูแลผู้ถือหุ้นด้วยการจ่ายเงินปันผลในอัตราจ่ายที่สูงกว่านโยบาย(ทันสมัย)

ADVANC ขยายฐานค้าปลีก ลุ้นเวอร์ชวลแบงก์ต่อยอด ADVANC ตั้งเป้ารายได้รวมโต 3-5% จากธุรกิจมือถือ-เน็ตบ้าน ลูกค้ายอดคง เติบโตรุกเข้าสู่ธุรกิจค้าปลีกเปลี่ยนศูนย์บริการ เป็น Shop และธุรกิจดิจิทัลเซอร์วิส รับรู้ส่วนแบ่งรายได้จากร้านค้าออนไลน์ คาดหลังได้ไลเซนส์ธนาคารไร้สาขาต่อยอด เดินหน้าเจรจาเผยแพร่ฟรีเรียล ลีค(ทันสมัย)

เงินไหลลงทุนนอก 4 แสนล. เฟทโก้ลุยคลั่งแรงขึ้นหุ้นตะลึงปี 2567 "รายย่อย-กองทุน" แห่ชนเงินลงทุนต่างประเทศสูง 4 แสนล้านบาท "ประธานเฟทโก้" หัวหน้ากองทุนหนี้ลงทุนนอก เล็งเพิ่มความน่าสนใจลงทุนในตลาดหุ้นไทย "ดึงอุตสาหกรรมใหม่ๆ แห่งอนาคตเข้ามาจดทะเบียน" จากปัจจุบันยังเป็นอุตสาหกรรมเก่า เตรียมขงแผนฟื้นตลาดหุ้นไทยยั่งยืน เสนอต่ออรรถ.คลัง ช่วงต้นมีนาคมนี้ ระบุสั้น แรงโยก LTF เข้ากองทุน Thai ESG ต่ออายุ SSF ระยะกลาง "อัฟแกวบลูบจ."(ทันสมัย)

SNNP รอไทยแจกหมื่นเดินหน้าสร้างนิวไฮต่อ SNNP ลุ้นปี 2568 วางเป้ารายได้ทะยานต่อเนื่อง หลังผลงานปี 2567 ทำนิวไฮทะลุ 651 ล้านบาท ทยอยลดขายสดไล-คุมเข้มต้นทุนได้ดี ชูพอร์ตลูกค้าโต-สินค้าใหม่หนุนผู้บริหาร "วิโรจน์ วัชรเดชกุล" พร้อมรับอานิสงส์เงินหมื่นดิจิทัลเฟส 3 หนุนยอดพุ่ง ขณะที่บอร์ดบริษัทอนุมัติวงเงินซื้อหุ้นคืนเพิ่ม(ทันสมัย)

PCE โตแกร่งกำไรพุ่ง 90% ใจป่าแจกปันผล 0.15 บาท PCE งบปี 2567 โตกระชูด รายได้พุ่ง 27,516 ล้านบาท เพิ่มขึ้น 11.30% กำไรสุทธิ 630 ล้านบาท โต 90.75% แฉงบปันผล 0.15 บาทต่อหุ้น "พรพิพัฒน์ ประสิทธิ์สุภผล" ระบุแนวโน้มส่งออกจีน-อินเดียโตดี เล็งเพิ่มกำลังผลิตรองรับออเดอร์ทะลัก ปักหมุดรายได้ปีนี้แตะ 30,000 ล้านบาท(ทันสมัย)

GULF ลุ้นดีมานด์หุ้นกู้ถัน ผนึกแผนคอรัวเซ็น VPPAGULF แยมหุ้นกู้ที่เตรียมขายฮอตหลังกำหนดดอกเบี้ย 3.00-3.55% เชื้อจงบถัน สะท้อนความมั่นใจบริษัท เริ่มขาย 27 กุมภาพันธ์นี้ ฮือฮา เซ็น MOU เครื่องประดับ "แพนคอรัว" ชื่อขายไฟฟ้าเสมือนจริง (VPPA) ซึ่งเป็นโปรเจกต์ทดลองใน Sandbox ยังไม่มีรายได้จริง แต่จะเป็นอนาคตระยะยาว เป้าขายไฟหมื่นเงินมัดมัดส่วน 40% ในปี 2578(ทันสมัย)

VL บริการขนส่งในปท.พุ่ง กำไรติดปีกทะยาน 141% VL ระบุบริการขนส่งในประเทศเต็มที่สุดส่วน 90% แยมอยู่ระหว่างซื้อเรือใหม่ขยายกองเรือขนส่งระหว่างประเทศเพิ่ม ไซท์อัตราใช้เรือปัจจุบันที่ 80% อดค่าไร่ปี 2567 สุดหรูพุ่งขึ้น 141% แต่ 74.8 ล้านบาท ระบายจ่ายหนี้รายได้ค่าบริการขนส่งในประเทศเพิ่มขึ้น(ทันสมัย)

KJL มุ่งขยายฐานโซลาร์ชุมชนลงทุนสูงสุด KJL เดินเกมรุกสู่ตลาดมีศักยภาพสูง พุ่งเป้าพลังงานสะอาด โซลาร์รูฟ และโซลาร์ฟาร์ม พร้อมขยายตลาดกลุ่มก่อสร้างภาคเอกชน ไซท์กำไรสุทธิปี 2567 ที่ 181.37 ล้านบาท สูงสุดเป็นประวัติการณ์ เพิ่มขึ้น 18.96% พร้อมจ่ายปันผล 0.35 บาท(ทันสมัย)

TPS บุกงานใหญ่คนแบ็กล็อกแน่นปั๊มบทำนิวไฮต่อ TPS บุกรายได้โปรเจกต์ใหญ่-ธุรกิจ MA หนุนกำไร 135.47 ล้านบาท เพิ่มขึ้น 16.42% สร้างสถิติสูงสุดใหม่ ฟากบอร์คอนุมัติจ่ายปันผลเป็นเงินสด 0.20 บาท/หุ้น ไซท์แบ็กล็อก 1.84 พันล้านบาท หนุนผลงานทำนิวไฮต่อ(ทันสมัย)

JPARK เจาะทำเลทอง มาร์จิ้นโต-โต 163% JPARK กำไรปี 2567 โตแรง 163.51% และ 164.93 ล้านบาท หลังรับรู้รายได้เช่าช่วงเชิงพาณิชย์ ธุรกิจ PS เจาะทำเลทอง ทราฟฟิกแน่น หนุนมาร์จิ้นโต เดินหน้าเพิ่มช่องจัดต่อเนื่อง ฟากโบกรู้อผลงานดีเกินคาด เคาะกำไรปีนี้ที่ 115 ล้านบาท ให้เป้า 7.25 บาท(ทันสมัย)

SO ปักธงปีโต 10% มุ่งใช้ AI เสริมแกร่ง ปี 67 ปีผล 0.18 บาท SO งบแผนปี 2568 ตั้งเป้ารายได้โตมากกว่า 10% เผยคนแบ็กล็อกรอรับกว่า 70% ของเป้ารายได้ทั้งปี เตรียมความพร้อมบุคลากร มุ่งการใช้ AI ช่วยเพิ่มประสิทธิภาพ ส่วนผลงานปี 2567 โยกกำไรสุทธิ 153 ล้านบาท เคาะปันผล 0.18 บาท(ทันสมัย)

ASW ชูผลงานทุบสถิติใหม่ รายได้ทะลุเป้ากำไรโต 33% ASW ปลื้มผลงานปี 2567 ทุบสถิติ กวาดรายได้ทะลุเป้า 9,987 ล้านบาท เพิ่มขึ้น 39% มีกำไรสุทธิ 1,457 ล้านบาท โต 33% พร้อมลุยเปิด 10 โครงการใหม่ ปีนี้ มูลค่ากว่า 2.2 หมื่นล้านบาท ตั้งเป้ายอดขาย 1.95 หมื่นล้านบาท รายได้ 10,500 ล้านบาท หลังคนแบ็กล็อกกว่า 2.5 หมื่นล้านบาท จ่อโอนคอนโด 7 โครงการ มูลค่ารวมกว่า 1.4 หมื่นล้านบาท(ทันสมัย)

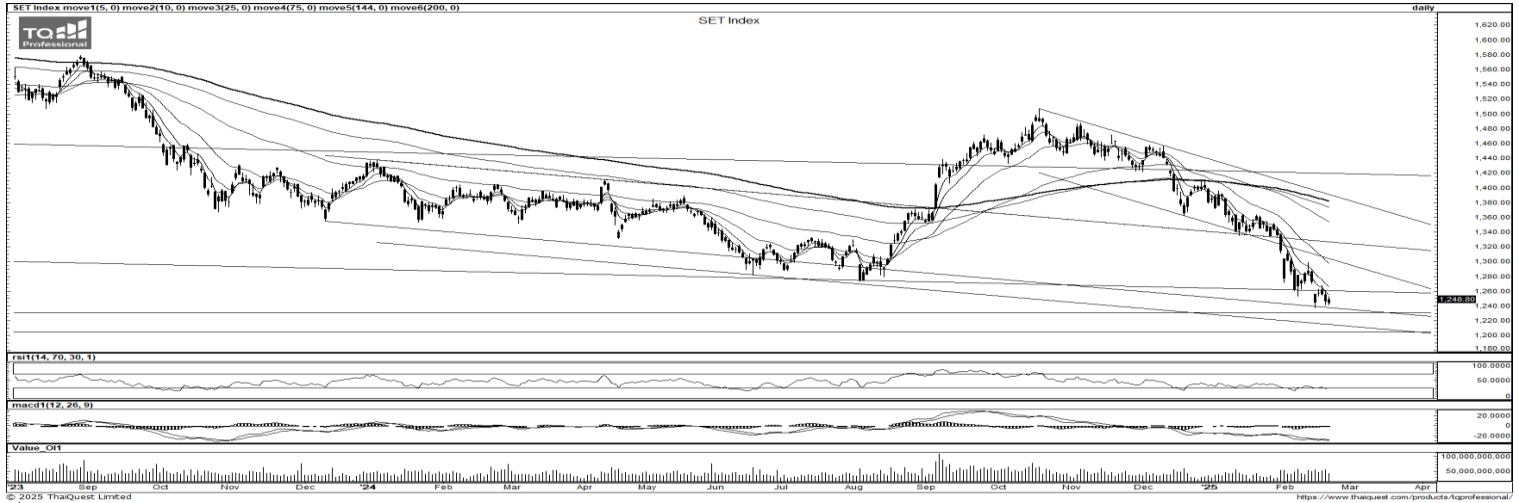
COCOCO ปันผล 0.30 บ. ดีมานด์พุ่ง-ส่งออกหนุน COCOCO ประกาศงบปี 2567 มีรายได้ 6,619.17 ล้านบาท เพิ่มขึ้น 41.44% มีกำไรสุทธิ 686.79 ล้านบาท เพิ่มขึ้น 27.26% รับทรัพย์ยอดขายเพิ่มขึ้นในทุกภูมิภาค ชูตลาดน้ำมะพร้าวโน้จิ้นพีค หนุนผลิตภัณฑ์หลัก "น้ำมะพร้าว-กะทิ-อาหารสัตว์เลี้ยง" ขยายตัวโดดเด่น ขณะที่บอร์ดไฟเขียวปันผล 0.30 บาทต่อหุ้น(ทันสมัย)

DMT ลุยหาธุรกิจใหม่ มุ่งเข้าประมุข M82-M5 ปักธงปีรายได้โต 10% DMT ประกาศกลยุทธ์ New Business Venture เคลื่อนธุรกิจโตอย่างยั่งยืน ลุยหาธุรกิจใหม่ ควบคู่กับประมุขโครงการ มุ่งเน้น M82 M5-พักรอริมทางหลวง ตั้งเป้ารายได้ปีนี้โต 10% ตามคาดการณ์ปริมาณการจราจรเฉลี่ยอยู่ที่ระดับเดียวกับปีก่อน ปี 2567 กำไรสุทธิ 899.33 ล้านบาท บอร์ดไฟเขียวจ่ายปันผลงวด 0.20 บาท จ่ายเงินปันผลวันที่ 23 พ.ค.นี้(ทันสมัย)

SAV ส่งชิกง Q1/68 แจ่ม รับปริมาณเที่ยวบินพุ่ง SAV ส่งชิก Q1/2568 ฟอรัมแจ่ม อานิสงส์ยอดเที่ยวบินพุ่ง ต้นปี 2568 รายได้โต 15% จากปีก่อน รับดีมานด์ขยายตัว พร้อมเล็งประมุขงาน FOD-วิเทศการบินขยายปีกรับทรัพย์เพิ่ม แฉเปย์สนามบินนานาชาติ "เตโช กัมพูชา" เปิดให้บริการเฟสในช่วงครึ่งหลังปีนี้ ดันฐานธุรกิจขยายตัว (ทันสมัย)

BAFS เล็งลงทุนพันล้านเจาะฐานในภูมิภาคเอเชีย BAFS ปี 68 ทุ่มลงทุนกว่า "พันล้านบาท" จับมือพันธมิตรหาโอกาสทางธุรกิจ ขยายฐานลูกค้ารถตลาดเอเชีย พร้อมเดินหน้าโครงการเชื่อมต่อระบบท่อส่งน้ำมัน สายเหนือระยะที่ 1 เปิดบริการปี 69 ตั้งเป้ารายได้เติบโต 8% จากปี 2567(ทันสมัย)

ข้อมูลในเอกสารฉบับนี้ รวบรวมมาจากแหล่งข้อมูลที่น่าเชื่อถือ อย่างไรก็ดี บริษัทหลักทรัพย์ คิงส์ฟอร์ด จำกัด (มหาชน) ไม่สามารถที่จะยืนยันหรือรับรองความถูกต้องของข้อมูลเหล่านี้ได้ ไม่ว่าประการใด ๆ บทวิเคราะห์ในเอกสารนี้ จัดทำขึ้นโดยอ้างอิงหลักเกณฑ์ทางวิชาการเกี่ยวกับหลักการวิเคราะห์ และมิได้เป็นการชี้แนะ หรือเสนอแนะให้ซื้อหรือขายหลักทรัพย์ใด ๆ การตัดสินใจซื้อหรือขายหลักทรัพย์ใด ๆ ของผู้อ่าน ไม่ว่าจะเกิดจากการอ่านบทความในเอกสารนี้หรือไม่ก็ตาม ล้วนเป็นผลจากการใช้วิจารณญาณของผู้อ่าน โดยไม่มีส่วนเกี่ยวข้องกับคิงส์ฟอร์ด จำกัด (มหาชน) บริษัทหลักทรัพย์ คิงส์ฟอร์ด จำกัด (มหาชน) ไม่มีการเฝ้า



ที่มา: TQ Professional, Day

Resistance 1,255 - 1,265

Support 1,235 - 1,225

SET Daily: แกว่งตัว sideways down

กลยุทธ์การลงทุน SET Index ผันผวนในกรอบ sideways down ล่าสุดย้ายฐานเหนือ Low ส่วน RSI กองด้านล่าง วางแนวรับ 1,235/1,225 รอดูสัญญาณกลับตัว ส่วนแนวต้านระยะสั้น 1,255/1,265



ที่มา: TQ Professional, TF weekly

SET Weekly: พักตัวรอหาจุดเริ่มสร้างฐาน

กลยุทธ์การลงทุน ติดตามนโยบายทรัมป์หลังการเข้ารับตำแหน่ง ทิศทาง fund flow ต่างชาติไหลออกจากตลาด TIP สะท้อนคาดการณ์นโยบายการเงินการคลังของสหรัฐฯ รวมถึงแนวโน้มสงครามการค้าที่รุนแรง ทางเทคนิค TF weekly แท่งเทียนรายสัปดาห์พักตัวทำ low ใหม่ ส่วนใน TF Monthly ยังย่อทำ pattern สามเหลี่ยมต่ำกว่าเส้น EMA200 month เบื้องต้นรอดูสัญญาณสร้างฐาน // แนวรับ 1,225/1,185 แนวต้าน 1,410/1,450



ที่มา: TQ Professional, TF daily

Gold Spot: Sideways up

กลยุทธ์การลงทุน Gold Spot มีแรงซื้อในฐานะสินทรัพย์ปลอดภัย ขณะที่ Dollar และ US Bond Yield อ่อนค่า // แท่งเทียนแกว่งขึ้นกรอบ uptrend โดย RSI อยู่โซน overbought จุดนี้รอจังหวะซื้อเมื่ออ่อนตัว แนวต้าน US\$2,955-2,990/Oz แนวรับ US\$2,910-2,850/Oz

Resistance 2,955 - 2,990

Support 2,910 - 2,850

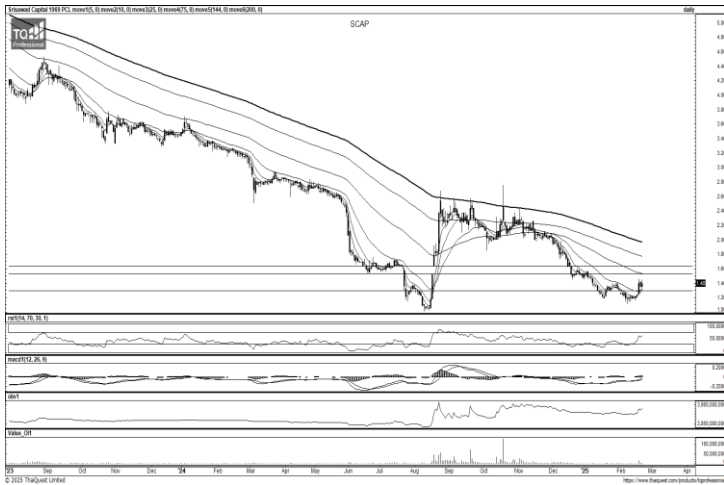
Technical Analyst

Apichai Raomanachai No. 002939

Asst. Technical Analyst

Noppom Chaykaew No. 043964

ข้อมูลในเอกสารฉบับนี้ รวบรวมมาจากแหล่งข้อมูลที่เชื่อถือได้ อย่างไรก็ดี บริษัทหลักทรัพย์ คิงส์ฟอร์ด จำกัด (มหาชน) ไม่สามารถที่จะยืนยันหรือรับรองความถูกต้องของข้อมูลเหล่านั้นได้ ไม่ว่าประการใด ๆ บทวิเคราะห์ในเอกสารนี้ จัดทำขึ้นโดยอ้างอิงหลักเกณฑ์ทางวิชาการเกี่ยวกับหลักการวิเคราะห์ และมีได้เป็นการชี้แนะ หรือเสนอแนะให้ซื้อหรือขายหลักทรัพย์ใด ๆ การตัดสินใจซื้อหรือขายหลักทรัพย์ใด ๆ ของผู้อ่าน ไม่ว่าจะเกิดจากการอ่านบทความในเอกสารนี้หรือไม่ก็ตาม ล้วนเป็นผลจากการใช้วิจารณญาณของผู้อ่าน โดยไม่มีส่วนเกี่ยวข้องกับหรือพ่นะผูกพันใด ๆ กับ บริษัทหลักทรัพย์ คิงส์ฟอร์ด จำกัด(มหาชน) ไม่ว่ากรณีใด



ที่มา ; TQ Professional

SCAP

Resistance 1.53-1.64

Support 1.30

แนะนำเก็งกำไร แท่งเทียนมีสัญญาณการฟื้นตัวขึ้นจากโซนล่างพร้อมปริมาณการซื้อขายเข้าสะสม ส่วน RSI / MACD แนวโน้มดีขึ้นตามลำดับ เบื้องต้นดูแนวรับ 1.30 บาท หากยืนได้มีโอกาสปรับตัวขึ้นต่อ ประเมินแนวต้าน 1.53-1.64 บาท โดยมีจุด Stop Loss 1.25 บาท



ที่มา ; TQ Professional

SNNP

Resistance 13.30

Support 12.10

แนะนำเก็งกำไร แท่งเทียนฟื้นตัวขึ้นจากแนวพักโซนล่าง มาพร้อมปริมาณการซื้อขายเพิ่มขึ้น ส่วน RSI / MACD มีสัญญาณเร่งตัวบวก เบื้องต้นหากยืนแนวรับ 12.10 บาท ได้คาดหวังการทยอยขึ้นต่อ โดยมีแนวต้านถัดไป 13.30 บาท และ Stop Loss 11.80 บาท



ที่มา ; TQ Professional

TRUE

Resistance 13.00-13.50

Support 12.40

แนะนำเก็งกำไร แท่งเทียนแกว่งตัวขึ้นในกรอบ sideways up พร้อมปริมาณการซื้อขายเข้าสะสม ส่วน Indicator MACD / RSI มีสัญญาณบวก สนับสนุน มองการขึ้นสู่แนวต้านถัดไป 13.00-13.50 บาท ส่วนแนวรับ 12.40 บาท และวางจุด Stop Loss 12.00 บาท

Technical Analyst

Apichai Raomanachai No. 002939

Asst. Technical Analyst

Nopporn Chaykaew No. 043964

ข้อมูลในเอกสารฉบับนี้ รวบรวมมาจากแหล่งข้อมูลที่น่าเชื่อถือ อย่างไรก็ดี บริษัทหลักทรัพย์ คิงส์ฟอร์ด จำกัด (มหาชน) ไม่สามารถที่จะยืนยันหรือรับรองความถูกต้องของข้อมูลเหล่านั้นได้ ไม่ว่าประการใด ๆ บทวิเคราะห์ในเอกสารนี้ จัดทำขึ้นโดยอ้างอิงหลักเกณฑ์ทางวิชาการเกี่ยวกับหลักการวิเคราะห์ และมีได้เป็นการชี้แนะ หรือเสนอแนะให้ซื้อหรือขายหลักทรัพย์ใด ๆ การตัดสินใจซื้อหรือขายหลักทรัพย์ใด ๆ ของผู้อ่าน ไม่ว่าจะเกิดจากการอ่านบทความในเอกสารนี้หรือไม่ก็ตาม ล้วนเป็นผลจากการใช้วิจารณญาณของผู้อ่าน โดยไม่มีส่วนเกี่ยวข้องกับหรือพินัยกรรมใด ๆ กับ บริษัทหลักทรัพย์ คิงส์ฟอร์ด จำกัด(มหาชน) ไม่ว่ากรณีใด

SET50 Index Futures

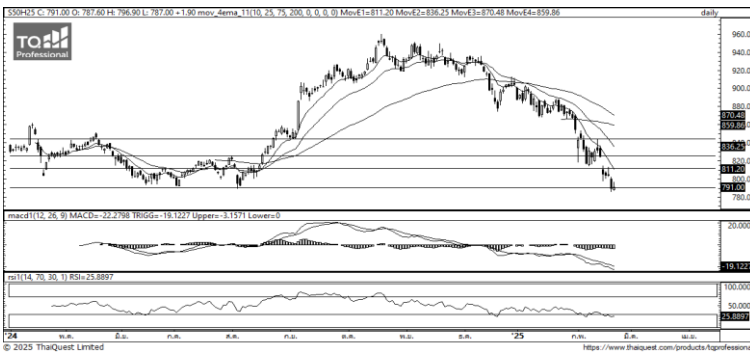


KINGSFORD

วันจันทร์ที่ 24 กุมภาพันธ์ พ.ศ. 2568

Market Overview

- นักลงทุนต่างชาติ Long สุทธิ 20,015 สัญญา ยอดสะสมประจำเดือน ก.พ. มียอด Long สุทธิ 60,845 สัญญา และ ยอดสะสมปี 2568 เป็นยอด Short สุทธิ 1,426 สัญญา
- ดัชนี DJIA ปิดที่ -1.69%, ดัชนี S&P500 ปิดที่ 1.71% และดัชนี Nasdaq ปิดที่ -2.20%
- ดัชนี PMI ยังคงอยู่เหนือระดับ 50 ซึ่งบ่งชี้การขยายตัวของภาคธุรกิจสหรัฐฯ โดยได้รับแรงหนุนจากการขยายตัวของภาคการผลิต แต่ดัชนี PMI ถูกกดดันจากการหดตัวของภาคบริการ ดัชนี PMI ภาคการผลิตเบื้องต้น ปรับตัวขึ้นสู่ระดับ 51.6 ซึ่งเป็นระดับสูงสุดในรอบ 8 เดือน จากระดับ 51.2 ในเดือนม.ค. โดยดัชนี PMI อยู่สูงกว่าระดับ 50 ซึ่งบ่งชี้การขยายตัวของภาคการผลิต



ที่มา: Kingsford Research

Volume by Investors	SET (Million Bath)	Index Futures (Contracts)
Local Institutions	-493.45	-6,392
Foreign	-689.45	20,015
Local Investor	1,312.78	-13,623



ที่มา: Kingsford Research

ภาพการลงทุนระยะสั้น

แนะนำ : Short , แนวรับ: 790 แนวต้าน: 800 Stop Loss: 805

S50H25 ปิดที่ 791.00 จุด ดัชนีมีการปรับตัว +0.24 % เป็นการปรับตัวประกอบตัวเหนือแนวรับ ส่วน Indicator ยังสนับสนุนแนวโน้มขาลง แต่มีการปรับตัวขึ้นระยะสั้นมองเป็น Sideway หากปรับตัวสูงกว่า 810 แนะนำเปิดสถานะ Long จะเป็นฝั่งที่ได้เปรียบกว่า

ภาพการลงทุนรายสัปดาห์

แนะนำ Short 1/3 แนวรับ : 790 แนวต้าน : 820 Stoploss : 825

Set 50 Index Future มีการปรับตัวกระโดดลงต่ำกว่า 820 และลงมาอยู่ในโซน Sideway ที่มีจุดต่ำสุดเดิมอยู่ ส่วน Indicator สนับสนุนแนวโน้มขาลง หากสามารถปรับตัวต่ำกว่า 800 แนะนำ Short 2/3 Port จะได้เปรียบกว่า

	Close	Change	Volume	OI
SET50	795.09	0.0	2,086,488,100	36,130,391,953
S50H25	791.00	1.9	261,273	600,025
S50M25	786.30	1.5	26,986	71,407
S50U25	783.90	1.7	6,552	26,171
S50G25	795.30	2.3	143	203

Source: TQ Pro

	Last	Support	Resistance
SET50	795.09	790	800
S50H25	791.00	790	800
S50M25	786.30	780	790
S50U25	783.90	780	790
S50F25	795.30	790	800

Source: TQ Pro

Series	Close	Chg	Vol. Contracts	OI	OI Chg	Theoretical	Basis	Daly Left	LTD
S50H25	791.00	1.9	600,025	600,025	338,752	794.41	-4.09	32	28/3/2025
S50M25	786.30	1.5	71,407	71,407	44,421	792.49	-8.79	123	27/6/2025
S50U25	783.90	1.7	26,171	26,171	19,619	790.50	-11.19	217	29/9/2025
S50G25	795.30	2.3	203	203	60	795.03	0.21	3	27/2/2025
S50J25	787.60	2.4	212	212	125	793.74	-7.49	64	29/4/2025

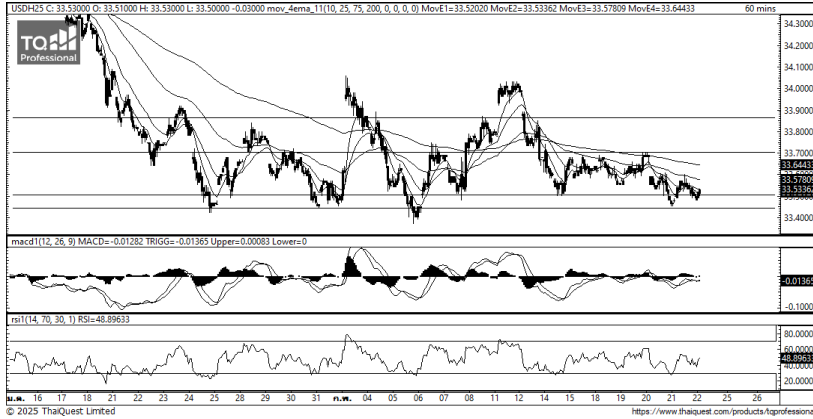
ข้อมูลในเอกสารฉบับนี้ รวบรวมมาจากแหล่งข้อมูลที่น่าเชื่อถือ อย่างไรก็ดี บริษัทหลักทรัพย์ คิงส์ฟอร์ด จำกัด (มหาชน) ไม่สามารถที่จะยืนยันหรือรับรองความถูกต้องของข้อมูลเหล่านี้ได้ ไม่ว่าประการใด ๆ บทวิเคราะห์ในเอกสารนี้ จัดทำขึ้นโดยอ้างอิงหลักเกณฑ์ทางวิชาการเกี่ยวกับหลักการวิเคราะห์ และมีได้เป็นการชี้แนะ หรือเสนอแนะให้ซื้อหรือขายหลักทรัพย์ใด ๆ การตัดสินใจซื้อหรือขายหลักทรัพย์ใด ๆ ของผู้อ่าน ไม่ว่าจะเกิดจากการอ่านบทความในเอกสารนี้หรือไม่ก็ตาม ล้วนเป็นผลจากการใช้วิจารณญาณของผู้อ่าน โดยไม่มีส่วนเกี่ยวข้องกับหรือผูกพันใด ๆ กับ บริษัทหลักทรัพย์ คิงส์ฟอร์ด จำกัด (มหาชน) ไม่ว่ากรณีใด

SET50 Index Futures



KINGSFORD

Currency Futures



ที่มา: Kingsford Research

ภาพการลงทุในระยะสั้น

Dollar Index : 106.24 จุด หรือ -0.35%, USDH24 : -0.02 THB/USD

แนะนำ เปิดสถานะ : Short

แนวรับ: 33.50 THB/USD แนวต้าน: 33.60 THB/USD Stop Loss: 33.65

USDH25 : ราคาช่วงกลางคืนเมื่อวานที่ผ่านมาปิดที่ 33.53 THB/USD ปรับตัวลงเล็กน้อย

ส่วน Indicator สนับสนุนอยู่ในแนวโน้มขาลง หากปรับตัวลงต่ำกว่า 33.50 การเปิดสถานะ

Short จะเป็นสิ่งที่ได้เปรียบกว่า

	Last	Change	Volume	OI
USDH25	33.56	-0.02	24,406	103,867
USDM25	33.37	-0.01	3,951	39,939
USDG25	33.60	-0.04	1,490	10,415
USDJ25	33.51	-0.01	353	1,199

Source: TQ Pro

	Last	Support	Resistance
RTXUSTB	33.52	33.50	33.60
USDH25	33.56	33.50	33.60
USDM25	33.37	33.30	33.40

Source: Kingsford Securities

	Close	Change	Volume	OI
EURUSD	1.05	0.00		
EURUSDH25	1.0492	0.0035	1.0484	-0.0008

Source: TQ Pro

	Close	Change	Volume	OI
USDJPY	149.26	-0.20		
USDJPYH25	149.86	0.06	3,124	8233

Source: TQ Pro

Apichai Raomanachai

Fundamental and Technical Investment Analysis

ID No. 002939 Tel 02-829-6999 Ext 2200

Email : apichai.ra@kfsec.co.th

Nut Kaewborisutsakul

Assistant Investment Analyst

ข้อมูลในเอกสารฉบับนี้ รวบรวมมาจากแหล่งข้อมูลที่น่าเชื่อถือ อย่างไรก็ดี บริษัทหลักทรัพย์ คิงส์ฟอร์ด จำกัด (มหาชน) ไม่สามารถที่จะยืนยันหรือรับรองความถูกต้องของข้อมูลเหล่านี้ได้ ไม่ว่าประการใด ๆ บทวิเคราะห์ในเอกสารนี้ จัดทำขึ้นโดยอ้างอิงหลักเกณฑ์ทางวิชาการเกี่ยวกับหลักการวิเคราะห์ และมีได้เป็นการชี้แนะ หรือเสนอแนะให้ซื้อหรือขายหลักทรัพย์ใด ๆ การตัดสินใจซื้อหรือขายหลักทรัพย์ใด ๆ ของผู้อ่าน ไม่ว่าจะเกิดจากการอ่านบทความในเอกสารนี้หรือไม่ก็ตาม ล้วนเป็นผลจากการใช้วิจารณญาณของผู้อ่าน โดยไม่มีส่วนเกี่ยวข้องกับหรือพัวพันผูกพันใด ๆ กับ บริษัทหลักทรัพย์ คิงส์ฟอร์ด จำกัด (มหาชน) ไม่ควรเฝ้า



Most Active Grainer (%chg)

Rank	STOCK	OI	Price Chg (20 Working Days)
1	THANI	20,252	24.24%
2	MINT	4,191	21.34%
3	BLA	729	13.83%
4	BAM	12,441	12.17%
5	BA	3,972	10.00%
6	MTC	2,972	9.77%
7	TRUE	57,652	8.47%
8	AP	47,798	8.33%
9	SAMART	20,833	6.87%
10	KKP	903	6.54%
11	KTB	7,241	6.19%
12	OR	8,187	5.17%
13	PTT	5,317	4.88%
14	PSL	1,812	4.84%
15	TTB	44,988	4.81%
16	TVO	78	4.21%
17	BCH	2,855	4.00%
18	ICHI	1,920	3.85%
19	BJC	3,584	3.62%
20	PTTEP	3,738	3.27%
21	PRM	33,208	2.72%
22	TCAP	313	2.51%
23	SCB	1,695	2.44%
24	M	1,490	2.15%
25	BBL	15,191	1.97%
26	SAWAD	3,714	1.94%
27	LPN	585	1.85%
28	TKN	766	1.69%
29	TTW	25	1.68%
30	CPF	5,707	1.35%

Top Gainers OI (%chg)

STOCK	OI	%Daily Top OI Change	STOCK	OI	%5 Day Top OI Change
TASCO	852	13.60%	STECON	3,736	183.89%
SPALI	1,967	12.46%	EA	3,964	123.32%
KTB	7,241	12.33%	BLA	729	93.37%
BTS	77,833	9.90%	TRUE	57,652	90.43%
CHG	7,938	6.74%	KTB	7,241	62.61%
BPP	352	6.02%	CK	3,429	37.77%
CBG	2,526	5.25%	BAM	12,441	33.62%
SAMART	20,833	5.03%	BCP	8,458	31.83%
DELTA	3,401	4.84%	THG	424	31.68%
BCP	8,458	4.23%	OR	8,187	29.21%
INTUCH	2,806	3.09%	GUNKUL	7,667	28.97%
MEGA	678	3.04%	TISCO	376	28.33%
THANI	20,252	2.80%	PSL	1,812	28.15%
ITD	11,761	2.78%	BTS	77,833	24.66%
SAWAD	3,714	2.74%	THANI	20,252	21.57%

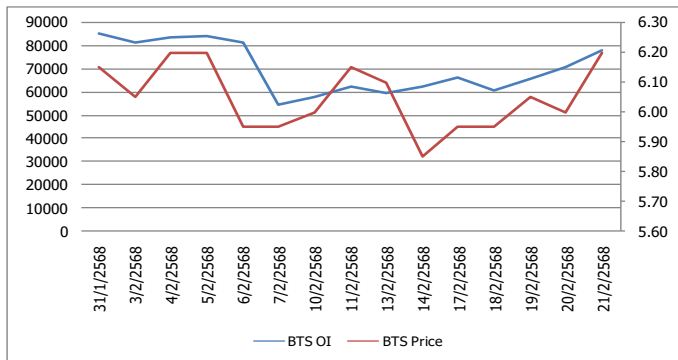
Source: TQ Pro

Top Loser OI (%chg)

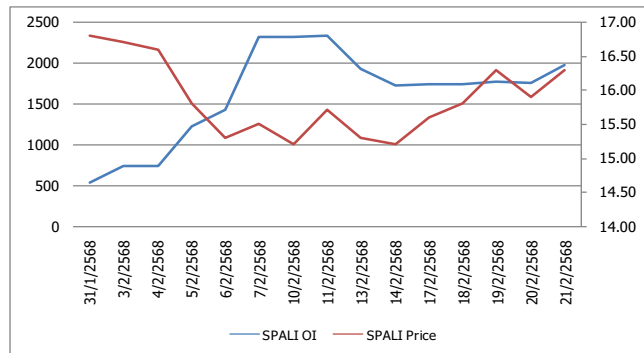
STOCK	OI	%Daily Top OI Change	STOCK	OI	%5 Day Top OI Change
BSRC	158	-83.54%	TTW	25	-95.19%
BLA	729	-15.43%	BSRC	158	-88.29%
PTTEP	3,738	-15.20%	STA	2,431	-51.63%
CRC	1,249	-13.62%	PTT	5,317	-43.56%
ICHI	1,920	-11.60%	KKP	903	-31.80%
STA	2,431	-11.12%	ADVANC	2,147	-30.67%
BCH	2,855	-10.36%	SPRC	1,985	-30.45%
SPRC	1,985	-8.57%	TPIPP	2,251	-28.86%
MBK	1,141	-7.98%	BCH	2,855	-24.63%
OSP	4,506	-7.76%	AOT	10,707	-21.47%
PRM	33,208	-7.01%	TOA	372	-21.35%
SCC	1,918	-6.12%	GULF	5,589	-15.90%
PTT	5,317	-5.89%	EASTW	29	-14.71%
TOP	12,221	-5.64%	BEAUTY	553	-14.13%
PSL	1,812	-5.38%	GLOBAL	1,113	-12.84%

หุ้นที่มีทิศทาง ราคาและ OI ที่น่าจับตามอง

OI Trend BTS



OI Trend SPALI



Recommend : Long
Support : 6.10

Resistance : 6.30
Stop-Loss : 6.05

Recommend : Long
Support : 16.10

Resistance : 16.80
Stop-Loss : 16.00

Source: KINGSFORD

APICHAJ RAOMANACHAI No. 002939
NUT KAEWBORISUTSAKUL Asst. Derivatives Analyst

ข้อมูลในเอกสารฉบับนี้ รวมรวมมาจากแหล่งข้อมูลที่น่าเชื่อถือ อย่างไรก็ตาม บริษัทหลักทรัพย์ คิงส์ฟอร์ด จำกัด (มหาชน) ไม่สามารถที่จะยืนยันหรือรับรองความถูกต้องของข้อมูลเหล่านี้ได้ ไม่ว่าประการใด ๆ บทวิเคราะห์ในเอกสารนี้ จัดทำขึ้นโดยอ้างอิงหลักการทางวิชาการเกี่ยวกับหลักการวิเคราะห์ และไม่ได้เป็นการชี้นำ หรือเสนอแนะให้ซื้อหรือขายหลักทรัพย์ใด ๆ การตัดสินใจซื้อหรือขายหลักทรัพย์ใด ๆ ของผู้อ่าน ไม่ว่าจะเกิดจากการอ่านบทความในเอกสารนี้หรือไม่ก็ตาม ล้วนเป็นผลจากการใช้วิจารณญาณของผู้อ่าน โดยไม่มีส่วนเกี่ยวข้องกับหรือที่แนะนำของ บริษัทหลักทรัพย์ คิงส์ฟอร์ด จำกัด (มหาชน) ไม่ทางกรณีใด

PROGRAM TRADING DAILY



วันจันทร์ที่ 24 กุมภาพันธ์ พ.ศ. 2568

ข้อมูลสถิติ Program Trading รายวัน

ประเภท	ซื้อ	ขาย	สุทธิ
Program Trading	22,524.79	23,514.73	-989.93
Non Program Trading	26,436.83	25,446.90	989.93
Total	48,961.62	48,961.62	

ข้อมูลรายหลักทรัพย์ *

หลักทรัพย์	ตลาด	มูลค่า Program Trading (บาท)	% มูลค่า Program Trading เทียบกับมูลค่าการซื้อขายแบบ Auto Matching
DOHOME	SET	36,673,545	41.26
BSRC	SET	35,807,470	33.52
SISB	SET	72,929,120	32
RCL	SET	67,679,500	31.07
STECON	SET	14,538,310	26.75

หมายเหตุ "Program Trading" หมายถึง การซื้อขายหลักทรัพย์ด้วยชุดคำสั่งคอมพิวเตอร์

* แสดงข้อมูลของหลักทรัพย์ที่มีราคาปิด และมูลค่าการซื้อขายเปลี่ยนแปลงไปมากจากวันทำการซื้อขายก่อนหน้า

* กรณีไม่แสดงข้อมูล หมายถึง ไม่มีหลักทรัพย์เข้าเกณฑ์ที่กำหนด

ข้อมูลการขายชอร์ตที่ยังไม่ได้ซื้อคืน

สถานะ Short เพิ่มขึ้น

หลักทรัพย์	ปริมาณการขายชอร์ตคงเหลือ (%)	สถานะชอร์ตเพิ่มขึ้น เมื่อเทียบวันก่อนหน้า (%)
TOP	1.58%	0.17%
PTTGC	1.80%	0.15%
HANA	2.82%	0.14%
BSRC	0.23%	0.05%
GULF	0.36%	0.05%
TTB	0.35%	0.04%
RCL	0.64%	0.04%
INTUCH	0.48%	0.04%
AP	0.51%	0.04%
BH	1.10%	0.04%

สถานะ Short ลดลง

หลักทรัพย์	ปริมาณการขายชอร์ตคงเหลือ (%)	สถานะชอร์ตลดลง เมื่อเทียบวันก่อนหน้า (%)
SAPPE	0.66%	-0.14%
JMT	0.88%	-0.10%
TIDLOR	0.56%	-0.08%
STAR5001	0.08%	-0.08%
KBANK	1.06%	-0.07%
STECON	0.12%	-0.05%
BTS	1.04%	-0.05%
WHA	1.05%	-0.04%
BBL	0.55%	-0.04%
OSP	1.53%	-0.04%

หมายเหตุ : เรียงตามการเปลี่ยนแปลงของปริมาณการขายชอร์ตที่ยังไม่ได้ซื้อคืน ของหลักทรัพย์ Local + NVDR / จำนวนหุ้นชำระแล้ว (%)

ข้อมูลในเอกสารฉบับนี้ รวบรวมมาจากแหล่งข้อมูลที่น่าเชื่อถือ อย่างไรก็ดี บริษัทหลักทรัพย์ คิงส์ฟอร์ด จำกัด (มหาชน) ไม่สามารถที่จะยืนยันหรือรับรองความถูกต้องของข้อมูลเหล่านี้ได้ ไม่ว่าประการใด ๆ บทวิเคราะห์ในเอกสารนี้ จัดทำขึ้นโดยอ้างอิงหลักเกณฑ์ทางวิชาการเกี่ยวกับหลักการวิเคราะห์ และมีได้เป็นการชี้แนะ หรือเสนอแนะให้ซื้อหรือขายหลักทรัพย์ใด ๆ การตัดสินใจซื้อหรือขายหลักทรัพย์ใด ๆ ของผู้อ่าน ไม่ว่าจะเกิดจากการอ่านบทความในเอกสารนี้หรือไม่ก็ตาม ล้วนเป็นผลจากการใช้วิจารณญาณของผู้อ่าน โดยไม่มีส่วนเกี่ยวข้องกับหรือหนี้ระดมทุนใด ๆ กับ บริษัทหลักทรัพย์ คิงส์ฟอร์ด จำกัด (มหาชน) ไม่ว่ากรณีใด

Top 20 Outstanding Short



KINGSFORD

วันจันทร์ที่ 24 กุมภาพันธ์ พ.ศ. 2568

หลักทรัพย์	ปริมาณการขายชอร์ตที่ยังไม่ได้ซื้อคืน ณ สิ้นวัน (หุ้น)		สถานะขายชอร์ต คงเหลือ (%)	สถานะชอร์ตเพิ่ม/ลด เมื่อเทียบวันก่อนหน้า (%)
	Local	NVDR		
HANA	10,594,700	14,412,220	2.824	0.140
BCP	10,155,900	18,486,200	2.080	-0.005
KCE	11,025,400	12,058,900	1.953	-0.035
PTTGC	26,626,700	54,340,300	1.796	0.148
TISCO	9,795,565	3,491,100	1.659	0.023
TOP	16,310,300	19,084,846	1.585	0.165
SPRC	5,412,000	62,183,383	1.559	-0.027
OSP	16,190,700	29,868,800	1.533	-0.036
BCH	20,615,300	16,055,000	1.470	0.011
BEM	21,448,200	189,324,496	1.379	-0.023
IRPC	99,630,500	167,548,215	1.307	0.030
BANPU	28,194,300	95,348,466	1.233	0.025
CBG	3,449,830	8,836,200	1.229	0.014
MTC	9,485,007	15,239,900	1.166	0.013
HMPRO	6,436,700	142,696,833	1.134	0.022
BH	3,234,341	5,498,800	1.099	0.035
EA	17,830,300	62,252,504	1.078	0.009
KBANK	2,173,400	23,022,500	1.063	-0.067
WHA	115,983,600	40,455,700	1.047	-0.041
TTA	14,981,800	4,002,600	1.042	0.004

หมายเหตุ : เรียงตามการเปลี่ยนแปลงของปริมาณการขายชอร์ตที่ยังไม่ได้ซื้อคืน ของหลักทรัพย์ Local + NVDR /จำนวนหุ้นชำระแล้ว (%)

ข้อมูลในเอกสารฉบับนี้ รวบรวมมาจากแหล่งข้อมูลที่น่าเชื่อถือ อย่างไรก็ดี บริษัทหลักทรัพย์ คิงส์ฟอร์ด จำกัด (มหาชน)ไม่สามารถที่จะยืนยันหรือรับรองความถูกต้องของข้อมูลเหล่านี้ได้ ไม่ว่าประการใด ๆ บทวิเคราะห์ในเอกสารนี้ จัดทำขึ้นโดยอ้างอิงหลักเกณฑ์ทางวิชาการเกี่ยวกับหลักการวิเคราะห์ และมีได้เป็นการชี้นำ หรือเสนอแนะให้ซื้อหรือขายหลักทรัพย์ใด ๆ การตัดสินใจซื้อหรือขายหลักทรัพย์ใด ๆ ของผู้อ่าน ไม่ว่าจะเกิดจากการอ่านบทความในเอกสารนี้หรือไม่ก็ตาม ล้วนเป็นผลจากการใช้วิจารณญาณของผู้อ่าน โดยไม่มีส่วนเกี่ยวข้องกับหน่วยงานใด ๆ กับ บริษัทหลักทรัพย์ คิงส์ฟอร์ด จำกัด(มหาชน) ไม่ว่ากรณีใด

Short Sales



KINGSFORD

มูลค่าการขายชอร์ต ณ วันที่ 21 กุมภาพันธ์ 2568

หลักทรัพย์	ปริมาณหุ้นที่ขายชอร์ต (หุ้น)	มูลค่าการขายชอร์ต (บาท)	%เทียบมูลค่าซื้อขายตลาดรวม
AAI	6,200	34,625	0.55%
AAV	586,300	1,271,798	2.61%
ADVANC	344,900	98,439,000	4.24%
AEONTS	4,400	482,000	2.74%
AMATA	71,100	1,788,950	2.00%
AOT	1,092,100	47,843,400	5.32%
AP	1,275,700	10,750,695	8.36%
ASIAN	5,300	41,340	2.08%
AU	34,000	304,785	3.62%
AWC	130,300	409,142	0.63%
BA	55,000	1,148,450	2.52%
BAFS	9,600	87,350	2.03%
BAM	835,100	5,312,000	3.43%
BANPU	3,437,800	15,314,632	6.80%
BBGI	6,000	25,678	0.90%
BBIK	13,200	478,375	1.60%
BBL	841,100	131,461,150	3.95%
BCH	607,300	9,475,210	13.49%
BCP	1,265,100	44,695,150	3.71%
BCPG	807,400	5,402,420	3.89%
BDMS	745,300	17,364,960	2.26%
BEC	171,200	660,890	49.88%
BEM	2,196,300	14,275,950	19.11%
BGRIM	116,400	1,489,360	1.25%
BH	247,000	46,120,300	7.53%
BJC	66,600	1,501,930	1.81%
BLA	27,400	590,220	1.20%
BLAND	250,000	122,500	4.27%
BPP	33,000	274,395	2.56%
BSRC	1,091,300	5,674,055	5.31%
BTG	3,600	66,120	0.66%
BTS	3,531,200	21,466,740	5.22%
CBG	126,900	9,254,700	6.31%
CCET	1,619,000	11,597,885	2.59%
CENTEL	78,200	2,318,500	4.86%
CHG	336,900	764,716	3.29%
CK	110,900	1,667,930	5.94%
CKP	259,500	702,232	3.75%
CN01	6,152	117,503	0.63%
COM7	119,600	2,583,650	2.24%
CPALL	1,318,100	68,416,575	3.04%
CPAXT	442,500	12,611,250	7.02%
CPF	461,800	10,306,930	4.16%
CPN	91,300	4,689,450	1.82%
CRC	426,700	14,602,850	8.69%
DCC	72,300	106,639	1.50%
DELTA	1,168,800	89,498,575	5.79%
DITTO	700	8,160	0.03%
DOHOME	1,133,900	8,157,740	9.18%
EA	1,012,400	2,838,640	1.38%
EGCO	6,300	632,650	0.78%
EPG	34,600	116,296	2.31%
ERW	581,600	1,883,630	2.06%
FORTH	16,300	132,435	5.74%
GFPT	79,400	710,285	1.99%

ข้อมูลในเอกสารฉบับนี้ รวบรวมมาจากแหล่งข้อมูลที่น่าเชื่อถือ อย่างไรก็ตาม บริษัทหลักทรัพย์ คิงส์ฟอร์ด จำกัด (มหาชน) ไม่สามารถที่จะยืนยันหรือรับรองความถูกต้องของข้อมูลเหล่านี้ได้ ไม่ว่าประการใด ๆ บทวิเคราะห์ในเอกสารนี้ จัดทำขึ้นโดยอ้างอิงหลักเกณฑ์ทางวิชาการเกี่ยวกับหลักการวิเคราะห์ และมีได้เป็นการชี้แนะ หรือเสนอแนะให้ซื้อหรือขายหลักทรัพย์ใด ๆ การตัดสินใจซื้อหรือขายหลักทรัพย์ใด ๆ ของผู้อ่าน ไม่ว่าจะเกิดจากการอ่านบทความในเอกสารนี้หรือไม่ก็ตาม ล้วนเป็นผลจากการใช้วิจารณญาณของผู้อ่าน โดยไม่มีส่วนเกี่ยวข้องกับหรือผูกพันใด ๆ กับ บริษัทหลักทรัพย์ คิงส์ฟอร์ด จำกัด (มหาชน) ไม่ว่ากรณีใด

Short Sales



KINGSFORD

มูลค่าการขายชอร์ต ณ วันที่ 21 กุมภาพันธ์ 2568

หลักทรัพย์	ปริมาณเห็นที่ขายชอร์ต (หุ้น)	มูลค่าการขายชอร์ต (บาท)	%เทียบมูลค่าซื้อขายตลาดรวม
GLOBAL	148,400	1,233,510	1.70%
GPSC	192,600	5,605,475	2.15%
GULF	2,067,300	109,586,975	5.97%
GUNKUL	492,100	887,741	4.28%
HANA	389,800	8,327,170	5.13%
HMPRO	2,659,500	22,829,720	18.89%
ICHI	105,600	1,427,160	2.32%
INDIA01	802	11,148	1.34%
INTUCH	495,800	42,044,925	2.25%
IRPC	6,486,200	6,414,550	11.48%
ITC	73,300	1,355,060	0.74%
IVL	1,396,200	29,972,660	5.14%
JAPAN10001	1,000	22,000	16.04%
JAS	208,300	371,280	3.63%
JMART	119,300	1,237,920	3.06%
JMT	27,500	379,500	0.56%
JTS	10,200	485,650	2.82%
KAMART	71,700	734,650	2.84%
KBANK	663,700	106,817,750	5.07%
KCE	551,000	11,439,730	9.91%
KKP	188,400	10,454,625	1.51%
KTB	1,483,900	36,032,580	1.55%
KTC	106,400	5,426,100	1.13%
LANNA	3,100	51,520	1.13%
LH	940,100	4,267,886	4.58%
LPN	31,900	70,122	2.74%
M	55,900	1,074,090	3.23%
MAJOR	15,300	201,960	5.51%
MASTER	8,400	248,450	0.19%
MBK	62,200	1,138,260	8.03%
MC	62,000	700,600	2.27%
MEB	500	10,990	0.22%
MEGA	62,900	2,076,300	4.63%
MINT	1,918,700	55,710,175	6.22%
MOSHI	5,400	226,800	2.20%
MTC	758,200	36,119,000	13.34%
NER	192,800	954,340	1.50%
NSL	1,000	27,250	0.14%
ONEE	102,500	327,404	2.27%
OR	573,300	7,050,940	7.67%
ORI	205,500	657,940	7.90%
OSP	431,300	6,231,900	1.82%
PLANB	278,200	1,949,170	0.29%
PR9	141,000	3,251,230	3.88%
PRM	5,700	43,035	0.21%
PSH	47,800	277,925	2.11%
PSL	285,100	1,864,885	7.00%
PTG	56,800	432,330	3.12%
PTT	5,631,100	181,132,450	10.60%
PTTEP	344,200	43,420,900	8.55%
PTTGC	8,091,800	149,717,440	12.56%
QH	1,716,500	2,826,765	19.24%
RATCH	120,200	3,335,550	5.27%
RBF	71,800	356,372	3.45%
RCL	307,200	8,197,950	3.76%

ข้อมูลในเอกสารฉบับนี้ รวบรวมมาจากแหล่งข้อมูลที่น่าเชื่อถือ อย่างไรก็ตาม บริษัทหลักทรัพย์ คิงส์ฟอร์ด จำกัด (มหาชน) ไม่สามารถที่จะยืนยันหรือรับรองความถูกต้องของข้อมูลเหล่านี้ได้ ไม่ว่าประการใด ๆ บทวิเคราะห์ในเอกสารนี้ จัดทำขึ้นโดยอ้างอิงถึงหลักเกณฑ์ทางวิชาการเกี่ยวกับหลักการวิเคราะห์ และมีได้เป็นการชี้แนะ หรือเสนอแนะให้ซื้อหรือขายหลักทรัพย์ใด ๆ การตัดสินใจซื้อหรือขายหลักทรัพย์ใด ๆ ของผู้อ่าน ไม่ว่าจะเกิดจากการอ่านบทความในเอกสารนี้หรือไม่ก็ตาม ล้วนเป็นผลจากการใช้วิจารณญาณของผู้อ่าน โดยไม่มีส่วนเกี่ยวข้องกับหรือผูกพันใด ๆ กับ บริษัทหลักทรัพย์ คิงส์ฟอร์ด จำกัด (มหาชน) ไม่ว่ากรณีใด

Short Sales



KINGSFORD

มูลค่าการขายชอร์ต ณ วันที่ 21 กุมภาพันธ์ 2568

หลักทรัพย์	ปริมาณเห็นที่ขายชอร์ต (หุ้น)	มูลค่าการขายชอร์ต (บาท)	%เทียบมูลค่าซื้อขายตลาดรวม
ROJNA	57,500	340,450	2.36%
RS	51,500	43,980	0.37%
SABINA	4,200	80,630	1.47%
SAK	600	2,664	0.11%
SAMART	43,100	299,635	0.96%
SAPPE	15,700	814,825	2.63%
SAT	5,500	67,620	0.24%
SAV	2,300	43,700	0.30%
SAWAD	73,700	2,902,300	6.33%
SC	85,100	222,746	5.30%
SCB	364,700	46,180,550	3.76%
SCC	32,700	4,654,600	1.65%
SCCC	700	111,950	4.26%
SCGP	85,200	1,240,920	0.59%
SGC	77,500	70,525	1.25%
SHR	24,500	49,980	2.00%
SINGER	22,300	133,635	1.84%
SIRI	3,860,900	6,469,396	5.19%
SIS	100	2,550	0.09%
SISB	247,400	5,802,350	2.55%
SJWD	68,500	500,225	3.43%
SKY	45,100	888,990	2.38%
SNNP	131,200	1,604,790	5.22%
SPA	246,100	1,403,205	6.06%
SPALI	155,200	2,502,580	1.62%
SPRC	40,700	221,855	0.59%
SSP	61,100	325,105	1.12%
STA	336,300	5,703,370	5.45%
STGT	77,600	619,670	1.58%
STPI	3,000	8,082	0.73%
SUSCO	10,300	26,986	0.88%
SYNEX	20,200	212,490	3.29%
TASCO	36,900	627,300	1.57%
TCAP	129,400	6,557,025	4.78%
TFG	87,900	309,670	1.54%
THANI	750,200	1,266,275	2.64%
THCOM	208,000	2,439,840	9.26%
THG	700	9,450	0.40%
TIDLOR	640,600	11,752,060	6.77%
TIPH	14,600	324,680	5.43%
TISCO	25,200	2,506,225	1.30%
TKN	71,300	635,905	4.06%
TLI	438,800	5,304,940	6.06%
TOP	3,129,200	79,536,475	8.99%
TPIPL	71,900	69,024	4.65%
TPIPP	69,000	200,100	6.16%
TQM	31,800	551,630	5.03%
TRUE	17,618,200	220,516,770	8.16%
TTA	57,700	271,894	1.91%
TTB	17,515,900	34,506,323	5.59%
TTW	82,000	742,100	4.25%
TU	339,200	3,984,440	2.69%
TVO	4,300	95,080	2.43%
VGI	2,671,400	8,489,960	1.94%
WHA	518,000	2,417,676	0.43%

ข้อมูลในเอกสารฉบับนี้ รวบรวมมาจากแหล่งข้อมูลที่น่าเชื่อถือ อย่างไรก็ตาม บริษัทหลักทรัพย์ คิงส์ฟอร์ด จำกัด (มหาชน) ไม่สามารถที่จะยืนยันหรือรับรองความถูกต้องของข้อมูลเหล่านี้ได้ ไม่ว่าประการใด ๆ บริษัทฯ ในเอกสารนี้ จัดทำขึ้นโดยอ้างอิงหลักเกณฑ์ทางวิชาการเกี่ยวกับหลักการวิเคราะห์ และมีได้เป็นการชี้แนะ หรือเสนอแนะให้ซื้อหรือขายหลักทรัพย์ใด ๆ การตัดสินใจซื้อหรือขายหลักทรัพย์ใด ๆ ของผู้อ่าน ไม่ว่าจะเกิดจากการอ่านบทความในเอกสารนี้หรือไม่ก็ตาม ล้วนเป็นผลจากการใช้วิจารณญาณของผู้อ่าน โดยไม่มีส่วนเกี่ยวข้องกับหรือผูกพันใด ๆ กับ บริษัทหลักทรัพย์ คิงส์ฟอร์ด จำกัด (มหาชน) ไม่ว่ากรณีใด

Short Sales



KINGSFORD

มูลค่าการขายชอร์ต ณ วันที่ 21 กุมภาพันธ์ 2568

หลักทรัพย์	ปริมาณหุ้นที่ขายชอร์ต (หุ้น)	มูลค่าการขายชอร์ต (บาท)	%เทียบมูลค่าซื้อขายตลาดรวม
WHAUP	12,700	46,472	0.77%
XO	4,300	81,340	0.95%
XPG	344,000	309,600	4.92%

หมายเหตุ - ไม่รวมรายการขายชอร์ตของสมาชิกที่เป็นผู้ร่วมค้ำหน่วยลงทุนหรือผู้ดูแลสภาพคล่องของหน่วยลงทุนของกองทุนรวมอีทีเอฟเพื่อบัญชีบริษัทประเภทเพื่อทำกำไรจากส่วนต่างของราคาหรือเพื่อดูแลสภาพคล่อง แล้วแต่กรณี ข้อมูลการขายชอร์ตที่ยังไม่ได้ซื้อคืน - หลักทรัพย์ที่ไม่ใช่หุ้นสามัญจะใช้จำนวนหลักทรัพย์จดทะเบียนกับ ดลท. แทนจำนวนหุ้นชำระแล้ว

ข้อมูลในเอกสารฉบับนี้ รวบรวมมาจากแหล่งข้อมูลที่น่าเชื่อถือ อย่างไรก็ตาม บริษัทหลักทรัพย์ คิงส์ฟอร์ด จำกัด (มหาชน) ไม่สามารถที่จะยืนยันหรือรับรองความถูกต้องของข้อมูลเหล่านี้ได้ ไม่ว่าประการใด ๆ บทวิเคราะห์ในเอกสารนี้ จัดทำขึ้นโดยอ้างอิงหลักเกณฑ์ทางวิชาการเกี่ยวกับหลักการวิเคราะห์ และมีได้เป็นการชี้แนะ หรือเสนอแนะให้ซื้อหรือขายหลักทรัพย์ใด ๆ การตัดสินใจซื้อหรือขายหลักทรัพย์ใด ๆ ของผู้อ่าน ไม่ว่าจะเกิดจากการอ่านบทความในเอกสารนี้หรือไม่ก็ตาม ล้วนเป็นผลจากการใช้วิจารณญาณของผู้อ่าน โดยไม่มีส่วนเกี่ยวข้องกับหรือผูกพันใด ๆ กับ บริษัทหลักทรัพย์ คิงส์ฟอร์ด จำกัด (มหาชน) ไม่ว่ากรณีใด

Stock Calendar



KINGSFORD

รายงานการเปลี่ยนแปลงการถือหลักทรัพย์ของผู้บริหาร (แบบ 59-2) ประจำวันที่ 21 กุมภาพันธ์ 2568

	ชื่อผู้บริหาร	ประเภทหลักทรัพย์	วันที่ได้มา / จำหน่าย	จำนวน	ราคา	วิธีการ ได้มา/ หน่าย
MITSIB	นาย นิตพิชญ์ ยงศ์สงวนชัย	หุ้นสามัญ	21/02/2568	70,000	0.61	ซื้อ
MGI	นางสาว ยุพเยาว์ ชัยวิสุทธิ	หุ้นสามัญ	19/02/2568	10,000	13.60	ขาย
MJD	นาย สุริยา พูลวรลักษณ์	หุ้นสามัญ	20/02/2568	2,000	0.68	ซื้อ
RPH	นาย วัลลภ เหล่าไพบุลย์	หุ้นสามัญ	20/02/2568	10,000	5.35	ซื้อ
RPH	นาย วัลลภ เหล่าไพบุลย์	หุ้นสามัญ	21/02/2568	29,000	5.35	ซื้อ



แบบรายงานการได้มาหรือจำหน่ายหลักทรัพย์ของกิจการ (แบบ 246-2) ประจำปีที่ 19 กุมภาพันธ์ 2568

หลักทรัพย์	ชื่อผู้ได้มา/จำหน่าย	วิธีการ	ประเภท หลักทรัพย์ ¹	% ก่อน ได้มา/ จำหน่าย	% ได้ม/ จำหน่าย	% หลัง ได้มา/ จำหน่าย	วันที่ได้มา/ จำหน่าย	% ก่อน ได้มา/ จำหน่าย (กลุ่ม) ²	% ได้ม/ จำหน่าย (กลุ่ม) ²	% หลัง ได้มา/ จำหน่าย (กลุ่ม) ²
NEX	บริษัท อีเอ โมบิลิตี้ จำกัด	โสด	หุ้น	33.5747	24.8218	49.9893	17/02/2568	33.5747	24.8218	49.9893
EA	SOTUS & FAITH #1 LIMITED	โสด	หลักทรัพย์แปลงสภาพ	0	2.6938	2.6938	14/02/2568	0	5.6372	5.6372
EA	บริษัท เอสพีแอล จำกัด	โสด	หลักทรัพย์แปลงสภาพ	0	2.9258	2.9258	14/02/2568	0	5.6372	5.6372

Stock Calendar



KINGSFORD

FEBRUARY 2025				
Monday	Tuesday	Wednesday	Thursday	Friday

24	25	26	27	28
XD FTREIT (0.188 (חרע GGC (0.10 (חרע OR (0.13 (חרע	XD IRPC (0.01 (חרע JMT (0.28 (חרע MGI(0.231 (חרע PTTEP (5.125 (חרע Shares PRG 34,541,955 Shares MILL 454,545,454 Shares	XD CPTREIT (10.0598 (חרע GVTREIT (0.205 (חרע IMPACT (0.17 (חרע INETREIT (0.20 (חרע ITC (0.75 (חרע)	XD TTLPF (0.50 (חרע TOP (0.70 (חרע TFM (0.77 (חרע TFFIF (0.1189 (חרע SUPEREIF (0.03116 (חרע MC (0.55 (חרע KBSPIF (0.099 (חרע INOX (0.023 (חרע GLOBAL (26 : 1 (חרע GLOBAL (0.1842735043 (חרע EGATIF (0.0862 (חרע DELTA (0.46 (חרע CPNREIT (0.0987 (חרע BOL (0.165 (חרע AMATAR (0.10 (חרע)	XD TU (0.35 (חרע SIRIPRT (0.03 (חרע PICO (0.10 (חרע KSL (0.05 (חרע ESTEE80(0.00394 (חרע ASK (0.32 (חרע ALLY (0.131 (חרע)

MARCH 2025				
Monday	Tuesday	Wednesday	Thursday	Friday

3	4	5	6	7
XD WHART (0.1358 (חרע WHAIR (0.0582 (חרע TASCO (0.90 (חרע SUPEREIF (0.03116 (חרע PTTGC (0.50 (חרע PT (0.70 (חרע PM (0.53 (חרע NIKE80X (0.0067 (חרע) I2 (0.07 (חרע GPSC (0.45 (חרע DRT (0.24 (חרע BBGI (0.10 (חרע)	XD YONG (0.06 (חרע TPRIME (0.0927 (חרע TIF1 (0.125 (חרע THANI (0.07 (חרע TEKA (0.155 (חרע SIS (1.12 (חרע PROSPECT (0.142 (חרע PHOL (0.13 (חרע MIPF (0.37 (חרע ITNS (0.153 (חרע HENG (0.0525 (חרע DOHOME (21 : 1 (חרע DOHOME (0.0052910053 (חרע)	XD UEC (0.03 (חרע TEAM (0.15 (חרע SPVI (0.08 (חרע SAT (1.24 (חרע NETEASE80 (0.08178 (חרע) LST (0.20 (חרע KDH (2.50 (חרע JAK (0.025 (חרע IFS (0.148 (חרע ICN (0.10 (חרע GROREIT (0.28 (חרע GFPT (0.20 (חרע GAHREIT (0.32 (חרע DEXON (0.06 (חרע BRGGIF (0.17094 (חרע BCPG (0.18 (חרע BAREIT (0.189 (חרע ARIP (0.0169 (חרע AIMIRT (0.215 (חרע)	XD VL (0.02 (חרע TMI (0.0075 (חרע SPRIME (0.125 (חרע SPRC (0.15 (חרע PTT (1.30 (חרע POLY (0.25 (חרע NCAP (0.0222 (חרע MST (0.27 (חרע KK (0.025 (חרע JPARK (0.05 (חרע DMT (0.20 (חרע CBG (0.70 (חרע BVG (0.051 (חרע BKIH (5.75 (חרע BKD (0.10 (חרע AIE (0.25 (חרע AI (0.19 (חרע)	XD WPH (25 : 1 (חרע WPH (0.002222 (חרע TFG (0.225 (חרע SISB (0.42 (חרע SEAOIL (0.12 (חרע PEP80X (0.00908 (חרע GBX (0.0278 (חרע FMT (1.00 (חרע 2S (0.04 (חרע)

10	11	12	13	14
XD ZEN (0.17 (חרע KIAT (0.01 (חרע GOOG80X (0.00335 (חרע ADVICE (0.175 (חרע)	XD UPOIC (0.33 (חרע INSET (0.08 (חרע))	XD SPG (0.40 (חרע SAV (0.50 (חרע SAMTEL (0.08 (חרע RCL (1.50 (חרע PLUS (0.06 (חרע)	XD PTC (0.047 (חרע NTSC (3 : 1 (חרע NTSC (0.16 (חרע KJL (0.35 (חרע BCP (0.45 (חרע)	XD SANKO (0.05 (חרע META80X (0.00022 (חרע KO80X (0.01709 (חרע)

XD – Excluding Dividend	XD(ST) – Excluding Stock Dividend	XM – Exclude meetings	XN – Ex-Capital Return	XI – Excluding Interest
XP – Excluding Principal	XR – Excluding Right	XW – Excluding Warrant	XS – Excluding Short-term Warrant	XA – Excluding All
XE – Excluding Exercise	*ND – No Dividend Payment	PD – Payment Date	XI – Excluding TSR; @ - price per share / price per unit /	
XD – Excluding Dividend	XD(ST) – Excluding Stock Dividend	XM – Exclude meetings	XN – Ex-Capital Return	XI – Excluding Interest
XP – Excluding Principal	XR – Excluding Right	XW – Excluding Warrant	XS – Excluding Short-term Warrant	XA – Excluding All
XE – Excluding Exercise	*ND – No Dividend Payment	PD – Payment Date	XI – Excluding TSR; @ - price per share / price per unit /	

Most Active Values (Btmn)



NVDR Update

วันจันทร์ที่ 24 กุมภาพันธ์ 2568

Most Active Values (Btmn)

Top 20 Net Buying Value (B m)						Top 20 Net Selling Value (B m)						Month to Date				Year to Date				
ก.พ.-68						ก.พ.-68						กุมภาพันธ์ 2568				02 ม.ค.-21 ก.พ. 2568				
21	20	19	18	17		21	20	19	18	17	Net Buy		Net Sell		Net Buy		Net Sell			
1	KTB	319.9	12.9	-126.4	-189.9	157.9	BBL	-220.5	-159.7	224.7	-385.1	147.4	ADVANC	5,077.34	BH	(657.64)	ADVANC	7,654.1	DELTA	-1,533.9
2	CPALL	299.9	75.2	80.7	127.8	41.5	DELTA	-125.0	-171.0	-246.9	-8.0	127.4	CPALL	4,482.21	PTTEP	(573.49)	CPALL	5,815.2	BCP	-1,172.1
3	PTTGC	200.6	138.9	88.7	175.7	147.1	BH	-115.4	-132.5	-142.4	21.4	-6.8	KTB	1,736.15	BEM	(364.26)	KTB	5,517.6	INTUCH	-1,010.2
4	MINT	191.4	-110.6	-36.7	127.4	-12.1	AOT	-89.3	-239.7	-50.2	184.9	694.7	AOT	1,433.66	KBANK	(324.76)	KBANK	3,492.9	BH	-601.3
5	ADVANC	122.6	-36.6	-19.5	-87.2	188.6	SCB	-86.7	368.2	76.2	365.9	305.1	MINT	1,304.12	BCP	(297.19)	SCB	2,490.0	PTTEP	-596.7
6	IVL	112.4	21.7	81.6	69.5	3.1	KBANK	-51.1	-66.9	25.6	-45.2	-9.4	SCB	1,190.59	EA	(226.45)	MINT	2,363.5	PTT	-584.9
7	KTC	99.5	-68.2	-123.1	0.5	56.2	BANPU	-39.7	-82.3	3.7	-23.7	-38.8	DELTA	1,078.00	TIDLOR	(207.78)	AOT	1,646.1	BDMS	-523.3
8	INTUCH	85.4	58.7	64.4	-48.9	-60.9	CPN	-38.6	-8.2	-11.2	1.6	27.2	PTTGC	1,059.20	MTC	(191.86)	TTB	1,570.3	ITC	-376.3
9	TOP	51.5	-61.4	-16.5	-19.1	263.0	SPALI	-29.2	39.7	11.3	5.2	26.0	TOP	1,003.39	TASCO	(184.42)	PTTGC	1,471.4	BEM	-376.0
10	CPF	43.0	13.9	-68.5	38.4	74.2	KCE	-26.2	-28.3	16.3	-87.9	17.0	BDMS	668.53	ITC	(169.13)	TOP	973.8	MTC	-344.2
11	PTT	42.3	-607.3	10.0	85.1	229.4	CCET	-25.5	-15.7	-10.2	-14.1	94.9	AMATA	600.37	TU	(157.67)	CBG	969.7	TU	-315.1
12	PTTEP	39.4	1.0	-39.2	-10.8	112.7	SCC	-18.9	-36.0	19.0	3.4	84.6	BBL	569.88	SCC	(149.31)	SCGP	846.0	TASCO	-305.4
13	BCP	24.5	4.9	6.9	0.7	11.5	AP	-18.1	-80.8	-14.2	8.9	1.7	CBG	495.35	OSP	(137.46)	KTC	831.1	BANPU	-242.5
14	RCL	22.2	19.3	-15.0	-0.9	-9.8	TASCO	-17.4	-31.8	-7.0	0.7	-15.0	KKP	488.49	PRM	(131.53)	GPSC	823.7	AAV	-236.6
15	HMPRO	18.3	-14.2	13.9	4.7	-24.3	SIRI	-10.6	-1.4	16.0	60.5	1.9	KTC	393.37	BA	(115.37)	TRUE	682.5	TIDLOR	-212.8
16	EGCO	9.0	4.1	7.3	7.4	22.7	BTS	-7.7	30.9	11.1	54.0	82.1	GULF	379.18	BANPU	(107.28)	KKP	672.5	OSP	-182.1
17	RATCH	7.5	-19.9	18.6	9.9	14.7	TISCO	-4.9	0.7	-0.7	4.3	-7.6	GPSC	356.06	SIRI	(93.05)	OR	638.9	EA	-171.4
18	BJC	7.2	-31.9	0.9	19.3	14.9	GPPT	-4.0	-25.1	-12.5	-20.1	7.3	BGRIM	329.69	BAM	(92.02)	SAWAD	569.7	BTS	-160.8
19	LH	7.2	-9.6	-10.1	3.8	28.3	AAV	-3.7	-0.5	2.4	4.0	-25.5	TTB	316.83	PR9	(83.22)	WHA	544.1	BBL	-144.9
20	ERW	7.0	-33.6	-5.0	24.6	-5.4	IRPC	-3.1	-0.4	-0.3	0.1	7.6	KCE	295.48	CPF	(77.95)	AMATA	538.8	ICHI	-140.7

Total Volume Shares						NVDR Shrs.						Paid up Capital	
Buy		Sell		Total	Net	Turn.	24-Feb-25		% of paidup	24-Feb-25		% of paidup	(Last)
1	A5	800	200	1,000	600	1.26	1	24CS	1,821,324	0.38	#N/A	#N/A	485,000,000
2	AAI	344,800	23,500	368,300	321,300	16.45	2	24CS-W1	472,978	0.24	#N/A	#N/A	193,993,128
3	AAV	3,739,400	5,585,900	9,325,300	-1,846,500	20.60	3	24CS-W2	47,682	0.10	#N/A	#N/A	48,498,251
4	ACC	-	7,800	7,800	-7,800	0.60	4	2S	6,065,869	1.10	3,092,210	0.69	549,995,954
5	ACE	-	8,700	8,700	-8,700	1.43	5	A	3,356	0.00	62,400	0.01	980,000,000
6	ADD	-	100	100	-100	0.04	6	A5	1,232,732	0.10	800,664	0.07	1,209,384,734
7	ADVANC	3,125,908	2,453,800	5,579,708	672,108	34.29	7	A5-W4	298,508	0.08	#N/A	#N/A	360,996,274
8	ADVANCE	452,400	942,900	1,395,300	-490,500	12.76	8	AAI	135,308,247	6.37	#N/A	#N/A	2,125,000,000
9	AE	106,700	53,100	159,800	53,600	1.78	9	AAV	1,329,749,584	10.35	353,926,265	7.30	12,849,999,997
10	AEONTS	37,600	22,200	59,800	15,400	18.64	10	ABM	2,930,318	0.42	3,268,124	1.09	692,120,445
11	AF	-	300	300	-300	3.49	11	ACAP	2,323,745	0.57	1,223,467	0.39	406,411,160
12	AGE	-	20,000	20,000	-20,000	2.23	12	ACC	10,107,538	0.54	4,306,304	0.32	1,880,333,993
13	AH	-	198,200	198,200	-198,200	29.23	13	ACC-W2	928,793	0.21	#N/A	#N/A	447,680,170
14	AI	27,500	52,418	79,918	-24,918	2.76	14	ACE	155,280,615	1.53	38,450,400	0.38	10,175,999,960
15	AIE	106,000	242,875	348,875	-136,875	0.49	15	ACG	938,007	0.16	211,225	0.04	600,000,000
16	AIT	1,276,300	435,100	1,711,400	841,200	18.77	16	ADB	75,261,804	10.37	31,173,421	5.20	725,999,923
17	AJ	-	500	500	-500	0.18	17	ADD	1,708,815	1.07	#N/A	#N/A	160,000,000
18	AJA	3,000	100	3,100	2,900	0.02	18	ADVANC	213,750,108	7.19	241,595,912	8.13	2,974,209,736
19	AKP	-	84,400	84,400	-84,400	5.86	19	ADVANCE	21,022,100	3.39	#N/A	#N/A	620,000,000
20	AKR	295,200	9,900	305,100	285,300	7.93	20	AE	109,580,480	2.13	#N/A	#N/A	5,143,071,814

Source : SET.OR.TH

ข้อมูลในเอกสารฉบับนี้ รวบรวมมาจากแหล่งข้อมูลที่น่าเชื่อถือ อย่างไรก็ตาม บริษัทหลักทรัพย์ คิงส์ฟอร์ด จำกัด (มหาชน) ไม่สามารถที่จะยืนยันหรือรับรองความถูกต้องของข้อมูลเหล่านี้ได้ ไม่ว่าประการใด ๆ บทวิเคราะห์ในเอกสารนี้ จัดทำขึ้นโดยอ้างอิงถึงลักษณะที่ทางวิชาการที่เกี่ยวกับหลักทรัพย์วิเคราะห์ และมิได้เป็นการชี้แนะหรือเสนอแนะให้ซื้อหรือขายหลักทรัพย์ใด ๆ การตัดสินใจซื้อหรือขายหลักทรัพย์ใด ๆ ของผู้ลงทุน ไม่ว่าจะเกิดจากการอ่านบทความในเอกสารนี้หรือไม่ก็ตาม ล้วนเป็นผลจากการใช้วิจารณญาณของผู้ลงทุน โดยไม่มีส่วนเกี่ยวข้องกับบริษัทคิงส์ฟอร์ด จำกัด (มหาชน) ไม่มีการเปิดเผย

Disclaimer



KINGSFORD

คำแนะนำการลงทุน และความหมายของคำแนะนำการลงทุน

Stock Rating หมายถึงการให้คำแนะนำการลงทุนของบริษัท แบ่งเป็น 3 ระดับ

Buy หมายถึง ราคาพื้นฐานสูงกว่าราคาตลาด 15% หรือมากกว่า

Hold หมายถึงราคาพื้นฐานสูงกว่าราคาตลาดไม่เกิน 15% หรือต่ำกว่าราคาตลาดไม่เกิน 15 %

Sell หมายถึง ราคาพื้นฐานต่ำกว่าราคาตลาด 15% หรือมากกว่า

เอกสารฉบับนี้จัดทำขึ้นโดยบริษัทหลักทรัพย์คิงส์ฟอร์ด จำกัด (มหาชน) ข้อมูลที่ปรากฏในเอกสารฉบับนี้จัดทำโดยอาศัยข้อมูลที่ได้มาจากแหล่งที่เชื่อหรือควรเชื่อว่ามี ความน่าเชื่อถือ และ/หรือถูกต้อง อย่างไรก็ตามบริษัทไม่ยืนยัน และไม่รับรองถึงความครบถ้วนสมบูรณ์หรือถูกต้องของข้อมูลดังกล่าว และไม่ได้ประกันราคาหรือผลตอบแทน ของหลักทรัพย์ที่ปรากฏข้างต้น แม้ว่าข้อมูลดังกล่าวจะปรากฏข้อความที่อาจเป็นหรืออาจตีความว่าเป็นเช่นนั้นได้ บริษัทจึงไม่รับผิดชอบต่อการนำเอาข้อมูล ข้อความ ความเห็น และหรือบทสรุปที่ปรากฏในเอกสารฉบับนี้ไปใช้ไม่ว่ากรณีใดๆ ข้อมูลและความเห็นที่ปรากฏอยู่ในเอกสารฉบับนี้ได้ประสงค์จะชี้ชวน เสนอแนะ หรือจูงใจให้ลงทุน ใน หรือ ซื้อหรือขายหลักทรัพย์ที่ปรากฏในเอกสารฉบับนี้และข้อมูลมีการแก้ไขเพิ่มเติมเปลี่ยนแปลงโดยมีต้องแจ้งให้ทราบล่วงหน้า ผู้ลงทุนควรใช้ดุลยพินิจอย่างรอบคอบใน การลงทุนในหรือซื้อหรือขายหลักทรัพย์ บริษัทสงวนลิขสิทธิ์ในข้อมูลที่ปรากฏในเอกสารนี้ ห้ามมิให้ผู้ใดใช้ประโยชน์ ทำซ้ำ ดัดแปลง นำออกแสดง ทำให้ปรากฏหรือเผยแพร่ ต่อสาธารณชน ไม่ว่าด้วยประการใดๆ ซึ่งข้อมูลในเอกสารนี้ไม่ว่าทั้งหมดหรือบางส่วน เว้นแต่ได้รับอนุญาตเป็นหนังสือจากบริษัทเป็นการล่วงหน้า การกล่าว คิด หรืออ้างอิง ข้อมูลบางส่วนตามสมควรในเอกสารนี้ ไม่ว่าในบทความ บทวิเคราะห์ บทวิจัย หรือในเอกสาร หรือการสื่อสารอื่นใดจะต้องกระทำโดยถูกต้อง และไม่เป็นการก่อให้เกิดการ เข้าใจผิดหรือความเสียหายแก่บริษัท ต้องรับรู้ถึงความเป็นเจ้าของลิขสิทธิ์ในข้อมูลบริษัท และต้องอ้างอิงถึงเอกสารฉบับนี้ และวันที่ในเอกสารฉบับนี้ของบริษัทโดยชัดเจน การลงทุนในหรือซื้อหรือขายหลักทรัพย์ย่อมมีความเสี่ยง ท่านควรทำความเข้าใจอย่างถ่องแท้ต่อลักษณะของหลักทรัพย์แต่ละประเภทและควรศึกษาข้อมูลของบริษัทที่ออก หลักทรัพย์และข้อมูลอื่นใดที่เกี่ยวข้องก่อนการตัดสินใจลงทุนในหรือซื้อหรือขายหลักทรัพย์

ข้อมูลในเอกสารฉบับนี้ รวบรวมมาจากแหล่งข้อมูลที่น่าเชื่อถือ อย่างไรก็ดี บริษัทหลักทรัพย์ คิงส์ฟอร์ด จำกัด(มหาชน)ไม่สามารถที่จะยืนยันหรือรับรองความถูกต้องของข้อมูลเหล่านี้ได้ ไม่ว่าประการใดๆ บทวิเคราะห์ในเอกสารนี้ จัดทำขึ้นโดยอ้างอิง หลักเกณฑ์ทางวิชาการเกี่ยวกับหลักการวิเคราะห์ และมีได้เป็นการชี้แนะ หรือเสนอแนะให้ซื้อหรือขายหลักทรัพย์ใดๆ การตัดสินใจซื้อหรือขายหลักทรัพย์ใดๆ ของผู้อ่าน ไม่ว่าจะเกิดจากการอ่านบทความในเอกสารนี้หรือไม่ก็ตาม ล้วนเป็นผลจากการใช้ วิจารณญาณของผู้อ่าน โดยไม่มีส่วนเกี่ยวข้องกับอะไรรูปแบบใดๆ กับ บริษัทหลักทรัพย์ คิงส์ฟอร์ด จำกัด(มหาชน) ไม่ว่ากรณีใด

Disclaimer



KINGSFORD

Thai Institute of Directors Association (IOD) – Corporate Governance Report Rating 2024 (CG Score) ข้อมูล 28 ตุลาคม 2567



AAV	B	CBG	DITTO	GULF	KBANK	MFEC	PCSGH	RPC	SEAOIL	SSF	THIP	TRV	WINMED
ABM	BAFS	CENDEL	DMT	GUNKUL	KCC	MINT	PDJ	RPH	SELIC	SSP	THRE	TSC	WINNER
ACE	BAM	CFRESH	DOHOME	HANA	KCE	MODERN	PEER	RS	SENA	SSSC	THREL	TSTE	ZEN
ACG	BANPU	CHASE	DRT	HARN	KCG	MONO	PG	RT	SENX	STA	TIPH	TSTH	
ADVANC	BAY	CHEWA	DUSIT	HENG	KEX	MOONG	PHOL	RWI	SGC	STEC	TISCO	TTA	
AE	BBGI	CHOW	EASTW	HMPRO	KKP	MOSHI	PIMO	S	SGF	STGT	TK	TTB	
AF	BBL	CIMBT	ECF	HPT	KSL	MSC	PLANB	S&J	SGP	STI	TKS	TTCL	
AGE	BCH	CIVIL	ECL	HTC	KTB	MST	PLAT	SA	SHR	SUC	TKT	TTW	
AH	BCP	CK	EGCO	ICC	KTC	MTC	PLUS	SAAM	SICT	SUN	TLI	TU	
AIT	BCPG	CKP	EPG	ICHI	KTMS	MTI	PM	SABINA	SIRI	SUTHA	TM	TVDH	
AJ	BDMS	CNT	ERW	III	KUMWEL	MVP	PORT	SAK	SIS	SVI	TMILL	TVO	
AKP	BEC	COLOR	ETC	ILINK	LALIN	NCH	PPP	SAMART	SITHAI	SYMC	TMT	TVT	
AKR	BEM	COM7	ETE	ILM	LANNA	NER	PPS	SAMTEL	SJWD	SYNEX	TNDT	TWPC	
ALLA	BEYOND	CPALL	FLOYD	IND	LH	NKI	PR9	SAT	SKE	SYNTEC	TNITY	UAC	
ALT	BGC	CPAXT	FN	INET	LHFG	NOBLE	PRG	SAV	SKR	TASCO	TNL	UBE	
AMA	BGRIM	CPF	FPI	INSET	LIT	NRF	PRIME	SAWAD	SM	TBN	TOA	UBIS	
AMARIN	BJC	CPL	FPT	INTUCH	LOXLEY	NSL	PRM	SC	SMPC	TCAP	TOG	UKEM	
AMATA	BKIH	CPN	FVC	IP	LPN	NTSC	PRTR	SCAP	SNC	TCMC	TOP	UPF	
AMATAV	BLA	CPW	GABLE	IRC	LRH	NVD	PSH	SCB	SNNP	TEAMG	TPAC	UPOIC	
ANAN	BPP	CRC	GC	IRPC	LST	NWR	PSL	SCC	SNP	TEGH	TPBI	UV	
AOT	BR	CRD	GCAP	IT	M	NYT	PTT	SCCC	SO	TFG	TPIL	VARO	
AP	BRI	CREDIT	GFC	ITC	MAJOR	OCC	PTTEP	SCG	SONIC	TFMAMA	TPIPP	VGI	
ASIMAR	BRR	CSC	GFPT	ITEL	MALEE	OR	PTTGC	SCGD	SPALI	TGE	TPS	VIH	
ASK	BSRC	CV	GGC	ITTHI	MBK	ORI	Q-CON	SCGP	SPC	TGH	TQM	WACOAL	
ASP	BTG	DCC	GLAND	IVL	MC	OSP	QH	SOM	SPI	THANA	TQR	WGE	
ASW	BTS	DDD	GLOBAL	JAS	M-CHAI	PAP	QTC	SCN	SPRC	THANI	TRP	WHA	
AURA	BTW	DELTA	GPSC	JTS	MCOT	PB	RATCH	SDC	SR	THCOM	TRUBB	WHAUP	
AWC	BWG	DEMCO	GRAMMY	K	MFC	PCC	RBF	SEAFCO	SSC	THG*	TRUE	WICE	



2S	ARIP	BES	CM	FSMART	JCK	MATCH	ONEE	PSP	SECURE	SUPER	TITLE	TRT	WARRIX
AAI	ARROW	BH	COCOCO	FSX	JDF	MBAX	PATO	PSTC	SFLEX	SUSCO	TKN	TURTLE	WIN
ADB	ASIAN	BIZ	COMAN	FTI	JMART	MEGA	PDG	PT	SFT	SVOA	TMD	TVH	WP
AEONTS	ATP30	BOL	CPI	GEL	KGI	METCO	PJW	PTECH	SINO	SVT	TNR	UBA	
AHC	AUCT	BSBM	CSS	GIFT	KJL	MICRO	POLY	PYLON	SMT	TACC	TPA	UP	
AIRA	AYUD	BTC	DTCENT	GPI	KTIS	NC	PQS	QLT	SPG	TAE	TPCH	UREKA	
APCO	BA	CH	EVER	HUMAN	KUN	NCAP	PREB	RABBIT	SPVI	TCC	TPCS	VCOM	
APCS	BBIK	CI	FE	IFS	L&E	NCL	PROUD	RCL	STANLY	TEKA	TPLAS	VIBHA	
APURE	BC	CIG	FORTH	INSURE	LHK	NDR	PSG	SAPPE	STPI	TFM	TPOLY	VRANDA	



A5	ASN	CHARAN	DOD	FNS	J	KIAT	MITSI	PHG	ROCTEC	SISB	STOWER	TNP	XO
ADD	BIG	CHAYO	DPAINT	GBX	JCKH	KISS	MK	PIN	SABUY	SKN	STP	TOPP	XPG
AIE	BIOTEC	CHIC	DV8	GENCO	JMT	KK	NAM	PRAPAT	SALEE	SKY	SVR	TRU	YUASA
ALLUCON	BIS	CHOTI	EASON	GTB	JPARK	KWC	NOVA	PRI	SAMCO	SMD	SWC	UEC	ZAA
AMC	BJCHI	CITY	EE	GYT	JR	LDC	NTV	PRIN	SANKO	SMIT	TAKUNI	UOBKH	
AMR	BLC	CMC	EFORL	ICN	JSP	LEO	NV	PROEN	SCI	SORKON	TC	VL	
ARIN	BVG	CPANEL	EKH	IIG	JUBILE	MCA	OGC	PROS	SE	SPG	TFI	WAVE	
ASEFA	CEN	CSP	ESTAR	IMH	KBS	META	PACO	PTC	SE-ED	SST	TMC	WFX	
ASIA	CGH	DEXON	ETL	IRCP	KCAR	MGC	PANEL	READY	SINGER	STC	TMI	WIK	

ข้อมูลในเอกสารฉบับนี้ รวบรวมมาจากแหล่งข้อมูลที่น่าเชื่อถือ อย่างไรก็ดี บริษัทหลักทรัพย์ คิงส์ฟอร์ด จำกัด(มหาชน)ไม่สามารถที่จะยืนยันหรือรับรองความถูกต้องของข้อมูลเหล่านี้ได้ ไม่ว่าประการใดๆ บทวิเคราะห์ในเอกสารนี้ จัดทำขึ้นโดยอ้างอิงหลักเกณฑ์ทางวิชาการเกี่ยวกับหลักการวิเคราะห์ และมีได้เป็นการชี้แนะ หรือเสนอแนะให้ซื้อหรือขายหลักทรัพย์ใดๆ การตัดสินใจซื้อหรือขายหลักทรัพย์ใดๆ ของผู้อ่าน ไม่ว่าจะเกิดจากการอ่านบทความในเอกสารนี้หรือไม่ก็ตาม ล้วนเป็นผลจากการใช้วิจารณญาณของผู้อ่าน โดยไม่มีส่วนเกี่ยวข้องกับหรือผูกพันใดๆ กับ บริษัทหลักทรัพย์ คิงส์ฟอร์ด จำกัด(มหาชน) ไม่มีการฉ้อโกง

Disclaimer



KINGSFORD

Thai Institute of Directors Association (IOD) – Corporate Governance Report Rating 2024 (CG Score) ข้อมูล 28 ตุลาคม 2567

ช่วงคะแนน	สัญลักษณ์	ความหมาย	Description
มากกว่า 90		ดีเลิศ	Excellent
80 - 89		ดีมาก	Very Good
70 - 79		ดี	Good
60 - 69		ดีพอใช้	Satisfactory
50 - 59		ผ่าน	Pass
ต่ำกว่า 50	No logo give	N/A	N/A

การเปิดเผยผลการสำรวจของสมาคมส่งเสริมสถาบันกรรมการบริษัทไทย (IOD) ในเรื่องการกำกับดูแลกิจการ (Corporate Governance) นี้เป็นการดำเนินการตามนโยบายของสำนักงานคณะกรรมการกำกับหลักทรัพย์และตลาดหลักทรัพย์ โดยการสำรวจของ IOD เป็นการสำรวจและประเมินจากข้อมูลของบริษัทจดทะเบียนในตลาดหลักทรัพย์แห่งประเทศไทยและตลาดหลักทรัพย์เอ็มเอไอ ที่มีการเปิดเผยต่อสาธารณะและเป็นข้อมูลที่ผู้ลงทุนทั่วไปสามารถเข้าถึงได้ ดังนั้นผลสำรวจดังกล่าวจึงเป็นการนำเสนอในมุมมองของบุคคลภายนอกโดยไม่ได้เป็นการประเมินการปฏิบัติและไม่ได้มีการใช้ข้อมูลภายในในการประเมิน อนึ่ง ผลการสำรวจดังกล่าว เป็นผลการสำรวจ ณ วันที่ปรากฏในรายงานการกำกับดูแลและกิจการบริษัทจดทะเบียนไทยเท่านั้น ดังนั้นผลการสำรวจจึงอาจเปลี่ยนแปลงได้ภายหลังจากดังกล่าว ทั้งนี้บริษัทหลักทรัพย์ คิงส์ฟอร์ด จำกัด (มหาชน) มิได้ยืนยันหรือรับรองถึงความถูกต้องของผลการสำรวจดังกล่าวแต่อย่างใด

ข้อมูลในเอกสารฉบับนี้ รวบรวมมาจากแหล่งข้อมูลที่เชื่อถือได้ อย่างไรก็ดี บริษัทหลักทรัพย์ คิงส์ฟอร์ด จำกัด(มหาชน)ไม่สามารถที่จะยืนยันหรือรับรองความถูกต้องของข้อมูลเหล่านี้ได้ ไม่ว่าประการใดๆ บทวิเคราะห์ในเอกสารนี้ จัดทำขึ้นโดยอ้างอิงหลักเกณฑ์ทางวิชาการเกี่ยวกับหลักการวิเคราะห์ และมีได้เป็นการชี้แนะ หรือเสนอแนะให้ซื้อหรือขายหลักทรัพย์ใดๆ การตัดสินใจซื้อหรือขายหลักทรัพย์ใดๆ ของผู้อ่าน ไม่ว่าจะเกิดจากการอ่านบทความในเอกสารนี้หรือไม่ก็ตาม ล้วนเป็นผลจากการใช้วิจารณญาณของผู้อ่าน โดยไม่มีส่วนเกี่ยวข้องกับอะไรรูปแบบใดๆ กับ บริษัทหลักทรัพย์ คิงส์ฟอร์ด จำกัด(มหาชน) ไม่ว่ากรณีใด

Disclaimer



KINGSFORD

Anti-Corruption Progress Indicator 2024 (<https://www.thai-cac.com/who-we-are/our-members> .6 มกราคม 2568)

บริษัทจดทะเบียนที่ได้ประกาศเจตนารมณ์เข้าร่วม CAC

ACE	ANI	BLAND	DITTO	GREEN	IP	LIT	NEX	PRIME	S	SHR	SKE	SUPER	TPP	VNG
ALT	APCO	BPS	ECL	HL	JDF	MEDEZE	NTSC	PROEN	SAWAD	SINGER	SNNP	TBN	TQM	WELL
AMARIN	ASAP	CHASE	EVER	HUMAN	KJL	MJD	PLE	PROUD	SCAP	SINO	SOLAR	TMI	UOBKH	WIN
AMC	B52	CHG	FLOYD	IHL	LDC	MOSHI	PRI	PTC	SFT	SJWD	SONIC	TPAC	UREKA	XPG

บริษัทจดทะเบียนที่ได้ได้รับการรับรอง CAC

2S	BAM	CGH	DRT	GUNKUL	KASET	MENA	PDG	PTECH	SCG	SPRC	THIP	TSI	YUASA
AAI	BANPU	CHEWA	DUSIT	HANA	KBANK	META	PDJ	PTG	SCGD	SRICHA	THRE	TSTE	ZEN
ADB	BAY	CHOTI	EA	HARN	KCAR	MFC	PG	PTT	SCGP	SSF	THREL	TSTH	ZIGA
ADVANC	BBGI	CHOW	EASTW	HEMP	KCC	MFEC	PHOL	PTTEP	SCM	SSP	TIDLOR	TTB	
AE	BBL	CI	ECF	HENG	KCE	MINT	PIMO	PTTGC	SCN	SSSC	TIPCO	TTCL	
AF	BCH	CIG	EGCO	HMPRO	KGEN	MODERN	PK	PYLON	SEAOIL	SST	TIPH	TU	
AH	BCP	CIMBT	EP	HTC	KGI	MONO	PL	Q-CON	SE-ED	STA	TISCO	TURTLE	
AI	BCPG	CM	EPG	ICC	KKP	MOONG	PLANB	QH	SELIC	STGT	TKN	TVDH	
AIE	BE8	CMC	ERW	ICHI	KSL	MSC	PLANET	QLT	SENA	STOWER	TKS	TVO	
AIRA	BEC	COM7	ETC	ICN	KTB	MTC	PLAT	QTC	SENX	SUSCO	TKT	TWPC	
AJ	BEYOND	CPALL	ETE	IFS	KTC	MTI	PLUS	RABBIT	SFLEX	SVI	TMD	UBE	
AKP	BGC	CPAXT	FNS	III	L&E	NATION	PM	RATCH	SGC	SVOA	TMILL	UBIS	
AMA	BGRIM	CPF	FPI	ILINK	LANNA	NCAP	PPP	RBF	SGP	SVT	TMT	UEC	
AMANAH	BLA	CPI	FPT	ILM	LH	NEP	PPPM	RML	SIRI	SYMC	TNITY	UKEM	
AMATA	BPP	CPL	FSMART	INET	LHFG	NER	PPS	RS	SIS	SYNTEC	TNL	UPF	
AMATAV	BRI	CPN	FSX	INOX	LHK	NKI	PQS	RWI	SITHAI	TAE	TNP	UV	
AP	BROOK	CPW	FTE	INSURE	LPN	NOBLE	PR9	S&J	SKR	TAKUNI	TNR	VCOM	
APCS	BRR	CRC	GBX	INTUCH	LRH	NRF	PREB	SA	SM	TASCO	TOG	VGI	
AS	BSBM	CSC	GC	IRPC	M	OCC	PRG	SAAM	SMIT	TCAP	TOP	VIBHA	
ASIAN	BTG	CV	GCAP	ITC	MAJOR	OGC	PRINC	SABINA	SMPC	TEGH	TOPP	VIH	
ASK	BTS	DCC	GEL	ITEL	MALEE	OR	PRM	SAK	SNC	TFG	TPA	WACOAL	
ASP	BWG	DELTA	GFPT	IVL	MATCH	ORI	PROS	SAPPE	SNP	TFI	TPCS	WHA	
ASW	CAZ	DEMCO	GGC	JAS	MBAX	OSP	PRTR	SAT	SORKON	TFMAMA	TPLAS	WHAUP	
AWC	CBG	DEXON	GLOBAL	JMART	MBK	PAP	PSH	SC	SPACK	TGE	TRT	WICE	
AYUD	CEN	DIMET	GPI	JR	MC	PATO	PSL	SCB	SPALI	TGH	TRU	WIJK	
B	CENDEL	DMT	GPSC	JTS	MCOT	PB	PSTC	SCC	SPC	THANI	TRUE	WPH	
BAFS	CFRESH	DOHOME	GULF	K	MEGA	PCSGH	PT	SCCC	SPI	THCOM	TSC	XO	

คำชี้แจง ข้อมูลบริษัทที่เข้าร่วมโครงการแนวร่วมปฏิบัติของภาคเอกชนไทยในการต่อต้านทุจริต (Thai CAC) ของสมาคมส่งเสริมสถาบันกรรมการบริษัทไทย มี 2 กลุ่ม คือ

- ได้ประกาศเจตนารมณ์เข้าร่วม CAC
- ได้รับการรับรอง CAC

การเปิดเผยผลการประเมินดัชนีชี้วัดความคืบหน้าการป้องกันการมีส่วนเกี่ยวข้องกับการทุจริตคอร์รัปชัน (Anti-corruption Progress Indicators) ของบริษัทจดทะเบียนในตลาดหลักทรัพย์แห่งประเทศไทยซึ่งจัดทำโดยสถาบันไทยพัฒน์นี้ เป็นการดำเนินการตามนโยบายและตามแผนพัฒนาความยั่งยืนสำหรับบริษัทจดทะเบียนของสำนักงานคณะกรรมการกำกับหลักทรัพย์และตลาดหลักทรัพย์ โดยผลการประเมินดังกล่าวของสถาบันไทยพัฒน์ อาศัยข้อมูลที่ได้รับจากบริษัทจดทะเบียนตามที่บริษัทจดทะเบียนได้ระบุในแบบแสดงข้อมูลเพื่อการประเมิน Anti-corruption ซึ่งได้อ้างอิงข้อมูลมาจากแบบแสดงรายการข้อมูลประจำปี (แบบ 56-1) รายงานประจำปี (แบบ 56-2) หรือในบุคคลภายนอก โดยมีได้เป็นการประเมินการปฏิบัติของบริษัทจดทะเบียนในตลาดหลักทรัพย์แห่งประเทศไทย และได้ให้ข้อมูลภายใต้การประเมินเนื่องจากผลการประเมินดังกล่าวเป็นเพียงผลการประเมิน ณ วันที่ปรากฏในผลการประเมินเท่านั้น ดังนั้นผลการประเมินจึงอาจเปลี่ยนแปลงได้ภายหลังจากวันดังกล่าว หรือเมื่อข้อมูลที่เกี่ยวข้องมีการเปลี่ยนแปลง ทั้งนี้ บริษัทหลักทรัพย์ คิงส์ฟอร์ด จำกัด (มหาชน) มิได้ยืนยัน ตรวจสอบ หรือรับรองความถูกต้องครบถ้วนของผลการประเมินดังกล่าวแต่อย่างใด

ข้อมูลในเอกสารฉบับนี้ รวบรวมมาจากแหล่งข้อมูลที่น่าเชื่อถือ อย่างไรก็ดี บริษัทหลักทรัพย์ คิงส์ฟอร์ด จำกัด(มหาชน)ไม่สามารถที่จะยืนยันหรือรับรองความถูกต้องของข้อมูลเหล่านี้ได้ ไม่ว่าประการใดๆ บทวิเคราะห์ในเอกสารนี้ จัดทำขึ้นโดยอ้างอิงหลักเกณฑ์ทางวิชาการเกี่ยวกับหลักการวิเคราะห์ และมีได้เป็นการชี้แนะ หรือเสนอแนะให้ซื้อหรือขายหลักทรัพย์ใดๆ การตัดสินใจซื้อหรือขายหลักทรัพย์ใดๆ ของผู้อ่าน ไม่ว่าจะเกิดจากการอ่านบทความในเอกสารนี้หรือไม่ก็ตาม ล้วนเป็นผลจากการใช้วิจารณญาณของผู้อ่าน โดยไม่มีส่วนเกี่ยวข้องกับหรือพันธะผูกพันใดๆ กับ บริษัทหลักทรัพย์ คิงส์ฟอร์ด จำกัด(มหาชน) ไม่มีการฉ้อโกง

ชื่อ	นามสกุล	ตำแหน่ง	เลขที่ทะเบียน SEC	โทรศัพท์	อีเมล	เป็นนักวิเคราะห์ทางด้านปัจจัยพื้นฐาน (โปรดระบุชื่อหุ้นและกลุ่มอุตสาหกรรม)
อภิชัย	เรามาณะชัย	ผู้ช่วยกรรมการผู้จัดการ นักวิเคราะห์การลงทุนปัจจัยทางเทคนิค นักวิเคราะห์กลยุทธ์การลงทุน นักวิเคราะห์การลงทุนปัจจัยพื้นฐานด้านตลาดทุน	002939	02 829 6999 Ext. 2200	apichai.ra@kfsec.co.th	
นพพร	ฉายแก้ว	ผู้จัดการอาวุโส	043964	02 829 6999 Ext. 2203	noppom.ch@kfsec.co.th	พลังงานและปิโตรเคมี ยานยนต์ ขนส่งทางอากาศ
ณัฐวิชัย	ภูสุนทรศรี	นักวิเคราะห์	087077	02 829 6999 Ext. 2204	nattawat.po@kfsec.co.th	อาหาร, การแพทย์, พานิชย์
ณัฐ	แก้วบริสุทธ์สกุล	ผู้ช่วยนักวิเคราะห์				เทคโนโลยีสารสนเทศและการสื่อสาร และกลุ่มบริการรับเหมาก่อสร้าง